

VZDĚLÁVÁNÍ DĚTÍ CIZINCŮ V ÚSTECKÉM KRAJI

CIZINEC BEZ PRÁV? BEZ POMOCI?

Modul č. 4

Mgr. Tatjana Bernátková

www.deticizincu.cz
centrum@deticizincu.cz
vp1@deticizincu.cz



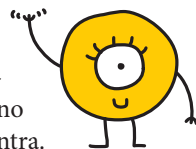
INVESTICE DO ROZVOJE VZDĚLÁVÁNÍ

Projekt je realizován ve spolupráci:

Europa Concept CZ, Koněvova 18, 400 01 Ústí nad Labem, tel.: +420 474 720 740, fax: +420 474 720 741, info@europaconcept.cz, www.europaconcept.cz
Poradna pro integraci, Velká Hradební 33, 400 01 Ústí nad Labem, tel.: +420 475 208 449, tel/fax: +420 475 216 536, usti@p-p-i.cz, www.p-p-i.cz

Koblížek Ulík

Jednoho krásného dne se přikutálel do Ústí nad Labem malý veselý koblížek. Byl velmi zvědavý, vydal se proto hned do města. Všechno si prohlížel svým velikým očičkem. Rád se vyptával kolemjdoucích na všechno možné. Mnozí koblížka odbyli, jiní se ale rádi dozvěděli novinky ze světa. A kde všude byl! Co všechno viděl! S kým se setkal! Po cestě nakoukl také do Vzdělávacího a poradenského centra. Zalíbil se mu prostor, kde se vídají lidé z různých koutů světa a necítil se už tak sám.



Jedno ale koblížek neměl. Jméno. Úředníci kroutili hlavou: *Jak tady můžeš s námi žít beze jména? Co kdyby Ti někdo chtěl napsat pozdrav? Komu by ho poslal?* Koblížek byl smutný. Všichni ho přece znali, k čemu jméno? Hodní lidé mu však poradili. *Když tu s námi žiješ, budeme Ti říkat podle našeho města Ústí nad Labem, zkrátka Ulík.*

Význam ikon nápovědy



Řekni



Napiš

(i tam, kde je tečkovaná linka bez ikony)

CIZINEC BEZ PRÁV? BEZ POMOCI?

Modul č. 4

Úvod

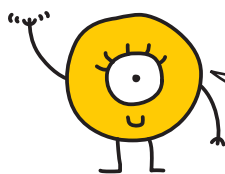
Modul „Cizinec bez práv? Bez pomoci?“ je součástí vzdělávacích modulů, vytvořených v rámci projektu „Vzdělávání dětí cizinců v Ústeckém kraji“. Učitel či lektor může využívat i dalších pracovních sešitů zbývajících tří modulů projektu. Modul č.1 „**Aplikace spisovného jazyka**“ je zaměřen na seznámení se s základními pravidly spisovného českého jazyka a na jejich procvičení. Na aktivní používání hovorového jazyka je pak zaměřen modul č. 2 „**Čeština kolem nás**“, jenž se věnuje především rozvoji slovní zásoby ve školním prostředí. Další, modul č. 3 „**Česká republika na dlani**“, seznamuje děti – cizince s Českou republikou, s jejím fungováním a zvyky. Žáci mají v jeho rámci možnost se seznámit s geografii, významnými osobnostmi, historií či přírodou u nás.

Veškeré informace o projektu a jednotlivých modulech jsou k dispozici na internetové adrese www.deticizincu.cz.

Pracovní sešit vzdělávacího modulu „Cizinec bez práv? Bez pomoci?“ je zaměřen na témata šikana a rasismus. Lze jej využít během lektorova výkladu, ale i k samostatné práci doma. Modul je rozdělen na dva bloky. V prvním bloku se soustředí na výklad pojmů a na historii rasismu. Druhý blok obsahuje několik cvičení k danému tématu. Součástí pracovního sešitu jsou i informace o možnostech obrany a pomoci proti projevům rasismu. Tento modul je vhodný pro žáky a studenty, kteří jsou na tak dobré komunikační úrovni v českém jazyce, aby byli schopni se vyjadřovat k problematice.

Obsah modulu

První blok	2
Seznámení účastníků	2
Výchozí situace	2
Výklad pojmů	3
Historie rasismu	4
Druhý blok	6
Práce s fotografiemi	6
Sebepoznávací hra	8
Informace o možnostech obrany a pomoci	9
Česká republika	9
Ústecký kraj	9
Přehled organizací a zařízení	10



Já se jmenuji koblížek Ulík a provázím Vás celým projektem „Vzdělávání dětí cizinců v ústeckém kraji“. Nás barevných koblížků neběhá po Ústí nad Labem mnoho. Dokonce jsem doposud nepotkal druhého, který by byl stejný jako já. Teprve když jsem přišel do České republiky, uvědomil jsem si, že jsem jiný. Někteří na mne ukazovali prstem, jiní pokřikovali, ale někteří mi chtěli ublížit. A to jen proto, že vypadám jinak než ostatní. Dnes si už dávám pozor na zlé lidi a o to raději si povídám s těmi hodnými.

PRVNÍ BLOK

Motto: Má odlišnost není důvodem k tomu, abych byl za ni „trestán“.
Pokud mne někdo ohrožuje, mohu a mám právo se bránit.

Seznámení Účastníků



*Já se jmenuji Ulík a bydlím v Ústí nad Labem. Odkud jsem přišel? To sám nevím, ale nejspíš zdaleka, protože jsem šel dlouho. V České republice se mi moc líbí.
A co mi o sobě řeknete Vy?*



Jak se jmenujete:

Z jaké země jste přišel/přišla do ČR:

Jak dlouho jste v ČR:

Líbí se Vám v ČR? Proč?

VÝCHOZÍ SITUACE



Pojďme se společně zamyslet nad některými termíny. Setkali jste se někdy s pojmy jako je rasismus nebo xenofobie? Zkuste sami odpovědět na následující otázky. Uvítám, zmíníte-li i vlastní zkušenosti.

Co je to rasismus? Jak se může projevat?

.....
.....

■ Co je to xenofobie?



.....

.....

■ Kdo se dopouští takového chování? Proč?

.....

.....

■ Myslíte si, že jsou obyvatelé ČR rasisti?

.....

.....

■ Setkali jste se někdy s projevy rasismu?

.....

■ Jak jste tuto situaci řešili? Jak se k ní postavilo Vaše okolí?

.....

.....

.....

■ Myslíte si o sobě, že jste rasista?

.....

.....

VÝKLAD POJMŮ



Na základě předchozího lektorova výkladu a následné diskuse zkuste sami definovat následující pojmy:

■ Šikana:

.....

.....



■ **Rasismus:**

.....

.....

■ **Xenofobie:**

.....

.....

■ **Intolerance:**

.....

.....

■ **Předsudek. Uvedte příklad nějakého předsudku:**

.....

.....

■ **Stereotyp. Uvedte příklad nějakého stereotypního tvrzení:**

.....

.....

HISTORIE RASISMU



Na základě předchozího lektorova výkladu o rasismu se pokuste odpovědět na následující otázky:

■ **Ve kterém století začínáme mluvit o rasismu a proč?**

.....

.....

■ Jaká jména jsou spojována s počátky rasismu?



.....

.....

■ Co původně znamenal termín rasa?

.....

.....

■ Jaké znáte LIDSKÉ rasy? Čím se mezi sebou odlišují? Co mají naopak společného?

.....

.....

■ Ve kterých třech státech došlo k rozvoji otevřeně rasistické ideologie?

Každý ze států stručně charakterizujte.

Uveďte: proti komu byl rasismus zaměřen, proč, jaký byl další vývoj ve státě.

.....

.....

.....

.....

.....

.....

.....

.....

■ Proč lze hovořit o tom, že jsou obyvatelé ČR intolerantní?

.....

.....

.....

.....

DRUHÝ BLOK

Aha, takže už bych se neměl posmívat koláčům, že jsou placatí. Odeď mi už nebude vadit, když budu v pekařství ležet vedle nich!



Motto:

Co nechci, aby ostatní činili mně, nesmím činit já sám (a to i přesto, že se mi to v první chvíli zdá z vlastní optiky ospravedlnitelné).

Práce s fotografiemi



V prvním bloku jsme se seznámili se základními pojmy a dozvěděli se něco o historii rasismu. Nyní mám pro Vás další úkoly. Podívejte se pozorně na osoby na fotografiích a zkuste odpovědět na následující otázky. Pracujte samostatně.

Koho vidíte na fotografii?

Vyznává nějaké náboženství?

Jaké má politické názory?

Má rodinu? Nebo domácí zvíře (jaké)? Kolik může mít dětí?

Má nějaké vzdělání? Pokud ano, jaké?

Čím se osoba na obrázku může živit? Má nějakou práci?

Kolik je osobě na obrázku let? Působí na Vás staře? Nebo naopak mladě?

Jaké může mít zájmy? Co dělá ve svém volném čase?



.....

.....

.....

.....

.....

.....

.....

.....

.....

.....



.....

.....

.....

.....

.....

.....

.....

.....

.....

.....



A series of horizontal dotted lines for writing, starting from the top right corner and extending across the page.

SEBEPOZNÁVACÍ HRA



K jednotlivým číslům pište své odpovědi na lektorovy otázky. **Pište vždy první věc, která Vás napadne. Vaše odpovědi se nesmí opakovat!**



1.
2.
3.
4.
5.
6.
7.
8.
9.

Informace o možnostech obrany a pomoci

- Šikana** – úmyslné jednání, které ve svém důsledku vede k zastrašení či ublížení druhým; specifická forma agrese (může být fyzická i slovní).
- Rasismus** – názor vycházející z rasových teorií a myšlenky o nadřazenosti nějaké rasy nad ostatními.
- Xenofobie** – strach z cizího, neznámého.
- Intolerance** – nesnášenlivost a nedostatek úcty vůči odlišnostem.



Setkali jste se s projevy rasismu, xenofobie, intolerance? Ublížoval Vám někdo? Ublížoval někdo Vašemu kamarádovi a nevíte, co máte dělat a kam se obrátit?

Česká republika

Tísňové volání	112
Policie ČR	158
Městská policie	156
Linka bezpečí	800 155 555
Linka bezpečí	116 111
Bílý kruh bezpečí	485 150 707 (Liberec)
.....	257 317 100 (Praha)
Antidiskriminační linka Českého helsinského výboru	222 589 589

Ústecký kraj

Linka důvěry	475 600 789
Ústí n. L.: Krizová linka pomoci (Spirála, o.s.)	475 603 390
Děčín: Krizová poradna	412 502 129, 732 599 451
Pedagogicko-psychologické poradny (PPP) Ústeckého kraje	

Linky tísňového volání jsou určeny pro stav nouze. Jejich zneužití se trestá!!!

Za zneužití volání na tísňovou linku může být udělena pokuta až 20 000 Kč, jedinci může být odpojen telefon nebo mu dokonce může být uložen trest odnětí svobody ve výšce až 5 let nepodmíněně.

Přehled organizací a zařízení

Na následujících stranách je uveden přehled organizací a zařízení, věnujících se obětem šikany, rasového násilí a diskriminace. U většiny z organizací jsou kromě kontaktů uvedeny i jejich internetové stránky, kde lze nalézt další informace.

Adresář organizací, zabývajících se přímo problematikou rasismu a xenofobie, je dostupný z internetového odkazu Národního informačního centra pro mládež:

www.icm.cz/xenofobie-a-rasismus-adresar-organizaci.

Jednotné evropské číslo tísňového volání (112) je tísňovou linkou fungující ve všech státech Evropské unie. Operátoři hovory vyřizují nejen v češtině, ale i v anglickém a německém jazyce. V případě, kdy se volající obrací jen k jedné složce integrovaného záchranného systému (hasiči, policie, záchranná služba), je vhodnější volat na číslo této služby.

Sdružení Linka bezpečí (člen celosvětové asociace dětských linek důvěry CHI) je určeno pro pomoc dětem a mladým lidem. Do okruhu problémů řešených pracovníky Linky bezpečí spadá i šikana a rasové problémy. K naplňování poslání sdružení slouží tyto linky krizové intervence:

Linka bezpečí	116 111
Linka vzkaz domů	800 111 113, 724 727 777
Internetová linka	pomoc@linkabezpeci.cz
Chat linky bezpečí	chat.linkabezpeci.cz
Rodičovská linka	840 111 234

Nadace Naše dítě (více na www.nasedite.cz) zajišťuje Linku právní pomoci, poskytující i informace v případě trestného činu spáchaného na dítěti. Linka je dostupná na telefonním čísle 777 800 002 každou středu v době od 14:00 do 18:00 hodin a právní poradenství je bezplatné. Dotazy je možné zasílat i elektronicky na e-mailovou adresu lpp@nasedite.cz.

Občanské sdružení Bílý kruh bezpečí (www.bkb.cz/) poskytuje odbornou, bezplatnou a diskrétní pomoc obětem a svědkům trestných činů. Pro obyvatele Ústí nad Labem jsou nejbližšími pobočkami Praha a Liberec (od 2009).

Poradna BKB Praha Adresa: U Trojice 2, 150 00 Praha 5
Otevírací doba:
17:00–20:00 (každé úterý, středa a čtvrtek)
09:00–13:00 (každý pátek, pouze pro objednané)

Kontakty: tel.: 257 317 100
..... e-mail: bkb.praha@bkb.cz

Poradna BKB Liberec Adresa: Švermova 32, 460 10 Liberec
Otevírací doba:
17:00–19:00 (každé pondělí)
každý čtvrtek (jen pro objednané)

Kontakty: tel.: 485 150 707
..... e-mail: bkb.liberec@bkb.cz

Poznámky

A series of horizontal dotted lines for writing notes.

