

EVROPSKÁ UNIE  
Evropský fond pro  
regionální rozvoj



EUROPEAN TERRITORIAL CO-OPERATION  
AUSTRIA-CZECH REPUBLIC 2007-2013  
Gemeinsam mehr erreichen. Společně dosáhneme více.

**Vysocina**  
Education

L A K Z  
Landesakademie. Zukunftsakademie

**P** PÄDAGOGISCHE  
HOCHSCHULE  
für NIEDERÖSTERREICH

# Příručka k volbě povolání

aneb Co by měl znát  
výchovný poradce  
na základní škole

Petr Hlaďo / Vysocina Education 2014

Petr Hladů

# Příručka k volbě povolání

aneb Co by měl znát výchovný poradce na základní škole

**Citace:**

HLAĐO, Petr. *Příručka k volbě povolání aneb Co by měl znát výchovný poradce na základní škole*. 1. vyd. Jihlava: Vysočina Education, 2014, 68 s. ISBN 978-80-904994-2-3.

Vysočina Education  
Jihlava 2014



EVROPSKÁ UNIE  
Evropský fond pro  
regionální rozvoj



EUROPEAN TERRITORIAL CO-OPERATION  
AUSTRIA-CZECH REPUBLIC 2007-2013  
Gemeinsam mehr erreichen. Společně dosáhneme více.

#### KATALOGIZACE V KNIZE – NÁRODNÍ KNIHOVNA ČR

Hlaďo, Petr  
Příručka k volbě povolání, aneb, Co by měl znát výchovný poradce na základní škole/  
Petr Hlaďo.-- Vyd. 1.-- Jihlava :  
Vysočina Education, 2014.-- 68 s.  
ISBN 978-80-904994-2-3

331.54 \* 373.3 \* 331.548

- volba povolání  
- základní školy  
- profesní poradenství  
- příručky

331 - Práce [4]

#### Recenzovali:

doc. PhDr. Markéta Šauerová, Ph.D.  
Mgr. Jana Krátká, Ph.D.

© Petr Hlaďo, Brno 2014  
Cover © Dizen studio  
Ilustrace © Jiří Varhaník  
© Vysočina Education, Jihlava 2014

ISBN 978-80-904994-2-3

# Obsah

<b>1. Úvodní slovo</b> .....	<b>7</b>
<b>2. Co je to volba povolání?</b> .....	<b>8</b>
<b>3. Co o volbě povolání víme z výzkumů?</b> .....	<b>9</b>
3.1 Kdy se žáci začínají volbou povolání zabývat? .....	9
3.2 Kdo podněcuje uvažování žáků o volbě povolání? .....	9
3.3 Kdo ovlivňuje rozhodování žáků? .....	10
3.4 Na základě jakých kritérií se žáci rozhodují? .....	11
3.5 Které zdroje informací, rad a pomoci žáci využívají? .....	12
3.6 Které informace by žáci při volbě povolání využili? .....	13
<b>4. Jaké mají žáci při volbě povolání těžkosti?</b> .....	<b>14</b>
<b>5. Kdo se zabývá kariérovým poradenstvím?</b> .....	<b>16</b>
5.1 Kariérové poradenství na základních školách .....	16
5.1.1 <i>Výchovný poradce</i> .....	17
5.1.2 <i>Školní psycholog</i> .....	20
5.1.3 <i>Třídní učitelé</i> .....	21
5.2 Instituce, s nimiž základní škola spolupracuje při zajišťování kariérového poradenství .....	22
5.2.1 <i>Pedagogicko-psychologická poradna</i> .....	22
5.2.2 <i>Speciálně pedagogické centrum</i> .....	23
5.2.3 <i>Informační a poradenská střediska při úřadu práce</i> .....	23
5.2.4 <i>Střední školy</i> .....	25
5.2.5 <i>Podniky a firmy v regionu</i> .....	25
5.2.6 <i>Národní informační centrum pro mládež</i> .....	26
5.2.7 <i>Centrum kariérového poradenství</i> .....	26
5.2.8 <i>Euroguidance</i> .....	26
<b>6. Jak jsou žáci připravováni na volbu povolání ve vyučování?</b> .....	<b>27</b>
6.1 Tematický okruh Svět práce .....	27
6.2 Podněty k vytváření, shromažďování a třídění materiálů pro výuku volby povolání .....	31
<b>7. Inspirace pro přípravu žáků na volbu povolání z Rakouska</b> .....	<b>33</b>
<b>8. Jaká je při volbě povolání role rodičů a jak je možné rodiče do volby povolání zapojit?</b> .....	<b>37</b>
8.1 Rodinné prostředí .....	37
8.2 Procesy probíhající v rodině .....	37
8.3 Ukázka způsobu práce s rodiči na základní škole .....	38

<b>9. Kde hledat informace potřebné pro volbu povolání?</b> .....	<b>41</b>
9.1 Tištěné materiály .....	41
9.2 Počítačové programy a databáze .....	45
9.3 Videá .....	46
9.4 Internetové zdroje .....	47
<b>10. Které informace žáci pro volbu povolání potřebují?</b> .....	<b>55</b>
<b>11. Kontakty</b> .....	<b>62</b>
11.1 Pedagogicko-psychologické poradny v Kraji Vysočina .....	62
11.2 Informační a poradenská střediska při úřadu práce v Kraji Vysočina .....	63
11.3 Další instituce .....	64
<b>12. Použitá literatura</b> .....	<b>66</b>

# 1. Úvodní slovo

Mezi nejdůležitější rozhodnutí, která musí učinit žáci na konci základní školy, patří volba povolání. Toto rozhodování je pro člověka významné a ovlivní jej někdy na celý život. Vždyť ve škole a v zaměstnání stráví průměrný jedinec téměř třetinu svého aktivního života. A proč je volba povolání tak důležitá? Zdali odpovídá rozhodnutí možnostem a zájmům člověka, je podstatné pro zdravý vývoj osobnosti, individuální spokojenost a pracovní úspěšnost jedince, a tím pádem je významné i z hlediska jeho kladného přínosu pro celou společnost.

Jisté úskalí tkví v tom, že žáci základních škol ve svých 14–15 letech, tedy v době, kdy u nich k prvnímu rozhodování dochází nejčastěji, ještě nejsou pro zodpovědnou volbu povolání dostatečně zralí. Z tohoto důvodu se nezřídka dostávají do situací, v nichž se sami neumějí vyznat a jsou bezradní. Jak dokládají některé výzkumy, žáci pak často činí rozhodnutí, které s odstupem času nepovažují za správné. Přestože volba povolání není aktem nezvratným, jakákoliv změna původního rozhodnutí je spojena s vynaložením značného úsilí s nejistým výsledkem. Výstižně tuto situaci popisuje J. Strádal v učebnici praktických činností<sup>1</sup>:

*Je to podobné jako na nádraží. Jakmile vstoupíte do určitého vlaku, můžete sice během jízdy přestoupit a rozhodovat tak o své další trase, ale základní směr vaší jízdy už je dán. Čím více jej budete chtít změnit, tím více úsilí vás to bude stát.*

Bylo prokázáno, že žáci při volbě povolání hledají pomoc ve svém okolí. O pomoc a radu se obracejí k jiným lidem z různých důvodů. Žáci mohou být při rozhodování nejistí, nerozhodní, mohou mít různé obavy, strach, ale na druhou stranu mohou pouze hledat potvrzení a podporu svých konkrétních představ či plánů. Přestože se žáci nejčastěji obrací o pomoc či radu na své rodiče, základní škola, respektive její učitelé a poradenští pracovníci, mají při volbě povolání své nezastupitelné místo. Rodiče totiž nejsou vždy adekvátně informováni o tom, jak svým dětem pomáhat a připravit je na toto důležité životní rozhodnutí.

<sup>1</sup> STRÁDAL, Jiří. Praktické činnosti pro 6.–9. ročník základních škol: příprava na volbu povolání. 2., upr. vyd. Praha: Fortuna, 2007, 80 s. ISBN 978-807-1689-317.

## 2. Co je to volba povolání?

Volba povolání je velmi široký pojem. Pokud odborníci hovoří o volbě povolání, mohou jí myslet rozhodování o:

- studiu nebo přípravě na povolání,
- konkrétním povolání,
- celé profesní dráze.

Někdy je jako volba povolání označována i příprava žáků na toto rozhodování v rámci vyučování, hledání konkrétního zaměstnání na trhu práce nebo rekvalifikace na jiné povolání<sup>2</sup>.



**Volba povolání u žáků základních škol představuje obvykle rozhodování o celkové profesní orientaci, hledání vhodného studijního či učebního oboru a výběr konkrétní střední školy. A takto budeme chápat volbu povolání také v této knize.**

Aby se žáci při volbě povolání rozhodli správně, musí získat dostatek informací:

- sami o sobě – o svých zájmech, schopnostech, vlohách, znalostech, dovednostech, studijních výsledcích, povahových vlastnostech, zdravotním stavu, ale i nedostacích, slabých místech aj.
- o *světě práce* – o profesích, jejich obsahu, podmínkách a požadavcích (např. o vykonávaných pracovních činnostech, používaných pracovních prostředcích, pracovním prostředí, požadavcích na vzdělání, povahové vlastnosti či zdravotní stav, možnostech trhu práce, příjmech, společenské prestiži aj.)
- o *vzdělávací nabídce středních škol* – informace o typech středních škol, oborech, požadavcích na přijetí aj.

Žáci musí všechny tyto tři oblasti mezi sebou porovnat a nalézt mezi nimi co nejlepší soulad.

2 PRŮCHA, Jan, Eliška WALTEROVÁ a Jiří MAREŠ. Pedagogický slovník. 7., aktualiz. a rozš. vyd. Praha: Portál, 2013, 395 s. ISBN 978-80-262-0403-9.

## 3. Co o volbě povolání víme z výzkumů<sup>3</sup>

### 3.1 Kdy se žáci začínají volbou povolání zabývat?

Určit přesný čas, kdy se žáci začínají volbou povolání zabývat, je složité. Žáci sami někdy nevědí, kdy přesně začali tyto otázky řešit, a proto nejsou schopni jednoznačně stanovit tento okamžik. Jednotliví žáci navíc vykazují v této oblasti značné rozdíly.

Výzkumy ukazují, že žáci se začínají volbou povolání nejčastěji zabývat v *předposledním ročníku základní školy*. V tomto období má však jasně vzdělávací a profesní cíle a tomu odpovídající detailní plány jen nepatrná část žáků. Z tohoto důvodu se snaží rozhodování spojené s těmito tématy odložit na pozdější dobu. Intenzivnější přemýšlení o volbě povolání je typické spíše *pro první pololetí 9. ročníku*.

Jak již bylo uvedeno, mezi jednotlivci jsou velké rozdíly. Někteří žáci jsou aktivní a otázkami volby povolání se systematicky zabývají. Najdou se ale i tací, které volba povolání příliš nezajímá, a rozhodují se těsně před podáváním přihlášek na střední školu nebo za ně rozhodují rodiče.

### 3.2 Kdo podněcuje uvažování žáků o volbě povolání?

K přemýšlení žáků o volbě povolání obvykle nedochází samovolně, ale je podporováno působením celé řady osob či událostí. Žáci ve výzkumech nejčastěji uvádí, že jejich *přemýšlení ovlivňují rodiče*. Čím rodiče uvažování žáků o volbě povolání podněcují? Tím, že s nimi vedou na téma volby povolání rozhovory, diskutují se svými dětmi o jejich zájmech, školních výsledcích, vzdělávací a profesní budoucnosti, poskytují jim informace, informační materiály nebo je upozorňují na dostupné informace (např. na internetu). Rodiče však uvažování žáků ovlivňují také v každodenních rozhovorech o tom, co který člen rodiny celý den dělal, s kým se potkal, jaké problémy řešil nebo tím, že svému dítěti umožní, aby je vidělo při výkonu zaměstnání.

Uvažování žáků o volbě povolání podněcují také učitelé tematického okruhu Svět práce a účast žáků na aktivitách organizovaných školou (skupinové kariérové poradenství, besedy s odborníky, exkurze do Informačního a poradenského střediska při úřadu práce, návštěva veletrhů středních škol aj.). Výzkumy dále ukazují na nezanedbatelnou roli třídních učitelů, výchovných poradců, ale i dalších pedagogů, kteří žáky v posledních ročních základní školy záměrně upozorňují na nutnost rozhodnout se pro konkrétní střední školu či povolání.

3 HLAĐO, Petr. Rozhodování žáků absolventských ročníků základních škol o další vzdělávací a profesní dráze: analýza na základě dotazníkového šetření a ohniskových skupin. Brno: Mendelova univerzita v Brně, 2013, 358 s. ISBN 978-80-7375-874-5.  
HLAĐO, Petr. Profesionální orientace adolescentů: poznatky z teorií a výzkumů. Brno: Konvoj, 2012, 140 s. ISBN 978-80-7302-164-1.

### 3.3 Kdo ovlivňuje rozhodování žáků?

V posledních letech byla provedena na téma volby povolání řada výzkumů. Tyto výzkumy mimo jiné zjišťují, v jaké míře volbu povolání žáků ovlivňují osoby z jejich okolí.

Jak z těchto výzkumů vyplývá, žáci se nejčastěji domnívají, že se o volbě povolání rozhodují sami, nezávisle na ostatních osobách ve svém okolí. S tímto poznatkem je třeba pracovat obezřetně, neboť žáci mají na konci základní školy tendenci zaujímat k rodičům kritický vztah a odmítají jejich pečovatelskou roli. Pro žáky může přiznání rodičovského vlivu představovat popření vlastního přání a podřízení se jejich rozhodnutí. V důsledku uvedených skutečností mohou někteří žáci svoji roli při volbě povolání vědomě či nevědomě nadhodnocovat.

Navzdory snaze rodičovskou roli bagatelizovat téměř všichni žáci přiznávají svým rodičům určitou míru vlivu. Zahraniční výzkumy však ukazují, že rodiče za své potomky nerozhodují, ale spíše vytváření pomyslné mantinely, v jejichž rámci se volba povolání žáků uskutečňuje.

Uvedené poznatky mají své pozitivní i negativní důsledky. Pokud by bylo rozhodování ponecháno pouze na žácích, bez korekce rodičů, pravděpodobně by konečné rozhodnutí žáka nebylo zcela racionální a z dlouhodobého hlediska by mohlo vést ke školní neúspěšnosti na zvolené střední škole či nespokojenosti se zvolenou vzdělávací nebo profesní dráhou. Na druhou stranu lze předpokládat, že při samostatné volbě povolání budou žáci klást důraz na to, aby je zvolená střední škola či povolání bavily. To je pozitivní, neboť psychologové uvádějí prokazatelný vliv zájmu na spokojenost člověka ve škole a na školní úspěšnost.

Žáci jsou při volbě povolání prokazatelně ovlivněni svými rodiči více než kamarády, sourozenci či jinými příbuznými, kamarády ze sociálních sítí, učiteli, výchovnými poradci a dalšími poradenskými pracovníky. Lze tedy říci, že své rodiče žáci vesměs vnímají jako skutečně důležité osoby, které je při volbě povolání nejvíce ovlivňují.

Pokud se podíváme na rodinu detailněji, větší vliv je přisuzován matkám. Tento poznatek je vysvětlitelný jejich rolí při volbě povolání, neboť matky jsou při ní svým dětem více nápomocny než otcové (i když to nemusí platit vždy a ve všech rodinách).

Jak bylo uvedeno, učitelé, třídní učitelé a poradenští pracovníci mají na volbu povolání žáků menší podíl



Žáci mají na konci základní školy tendenci zaujímat k rodičům kritický vztah a odmítají jejich pečovatelskou roli...

vlivu než rodiče. Popsané výsledky mohou být částečně ovlivněny postoji žáků. Volba povolání je podle nich privátní záležitostí, přičemž do samotného rozhodování by neměla škola a poradenští pracovníci vstupovat. Jiné názory však mají žáci na úlohu těchto osob při přípravě na rozhodování, poskytování informací a pomoci. To jsou oblasti, v nichž by měli být učitelé a poradenští pracovníci nejvíce aktivní.

### 3.4 Na základě jakých kritérií se žáci rozhodují?

V průzkumném šetření, které bylo provedeno v roce 2005 u vsetínských žáků 9. ročníků základních škol<sup>4</sup>, bylo zjišťováno, které faktory jsou důležité *pro výběr střední školy*. Mezi prvních deset nejdůležitějších faktorů se řadí:

- vlastní zájem o zvolený obor či školu,
- dobrá pověst školy,
- příprava na studium na vyšší odborné nebo vysoké škole,
- možnost dobrých výdělků po ukončení školy,
- možnost uplatnit a rozvíjet své schopnosti,
- dobrá možnost pracovního uplatnění v oboru,
- možnost uplatnit a rozvíjet své zájmy v rámci výuky na střední škole,
- možnost dojíždění bez nutnosti bydlet na internátě,
- dobrá materiální úroveň střední školy,
- škola v místě bydliště.

Jiný výzkum z roku 2011<sup>5</sup> mapoval důvody, které vedly žáky v okrese Ostrava k *volbě studijního či učebního oboru a konkrétní střední školy*:

- V případě žáků *orientovaných na technické obory* byla dominantním faktorem výběru oboru a školy záliba v daném oboru a zájem vykonávat povolání spojené s tímto oborem. Dále bylo pro žáky důležité dobré pracovní uplatnění a příznivé finanční ohodnocení práce.
- Nejčastěji uváděným důvodem u *humanitně orientovaných žáků* byla také záliba v daném oboru a zájem vykonávat povolání spojené s daným oborem, přičemž oproti zájmům technicky orientovaných žáků se jako jeden z důvodů jejich volby vyskytoval zájem o cizí jazyky. Často uváděným důvodem byla rovněž snaha o dosažení dobrého vzdělání na kvalitní škole. U humanitně orientovaných žáků se navíc objevoval akcent na prestiž školy a kvalitní přípravu na vysokoškolské studium.

*Výběr konkrétní střední školy* byl předmětem rozhovorů s 39 žáky<sup>6</sup>. V rozhovorech byly jako nejvýznamnější důvod uváděny vnější charakteristiky školy jako např. vzdálenost školy od

4 VRCHOVSKÁ, Ema. Sonda do problematiky faktorů, ovlivňujících u žáků výběr střední školy. *Zpravodaj Pedagogicko-psychologické poradenství*. 2005, č. 45, s. 31–39.

5 BALCAR, Jiří, Jan HAVLENA a Petr HLAĐO. *Zvolil jsem si techniku. Proč? Faktory výběru studijního oboru a střední školy*. Brno: Mendelova univerzita v Brně, 2011, 118 s. ISBN 978-80-7375-484-6.

6 SMETÁČKOVÁ, Irena a kol. *Genderové aspekty přechodu žáků a zákyň mezi vzdělávacími stupni*. Praha: Sociologický ústav, 233 s.

bydliště, vybavenost k volnočasovým aktivitám a přijetí bez přijímacích zkoušek. Na ně žáci kladli větší důraz než na charakteristiky týkající se pedagogické úrovně školy (tj. na odbornou prestiž školy, dobré výsledky absolventů v dalším studiu, přístup pedagogického sboru, vybavenost školy pro výuku). Dalšími důvody byla skutečnost, že se jedná o kvalitní školu, která hodně naučí, že po škole mohou získat dobré zaměstnání, dostat se na vysokou školu nebo že pro ně bylo snadné se na danou střední školu dostat. Méně často žáci uváděli, že škola leží blízko jejich bydliště, že vystudovat školu je snadné nebo že se na ni hlásí jejich kamarádi.

Zajímavé informace přináší také **zkušenosti z praxe**:

Rozhodování žáků je v dnešní době ovlivňováno i podmínkami, které uchazečům v některých oborech nabízejí podniky nebo firmy. Mohou to být firemní stipendia, ale i další výhody (např. poskytnutí firemního pracovního oděvu, vybavení žáků nástroji a náradím, úhrada nákladů na ubytování a stravování).

Rozhodování žáků mohou ovlivňovat rovněž krajská motivační stipendia. Ta jsou dnes poskytována ve většině krajů pro žáky vtipovaných oborů po splnění stanovených podmínek, a to bez jakéhokoliv závazku po ukončení studia



Pravidla pro poskytování motivačních stipendií v Kraji Vysočina naleznete na přiloženém CD-ROM ve složce *Pravidla pro poskytování motivačních stipendií*.

### 3.5 Které zdroje informací, rad a pomoci žáci využívají?

Dostatek informací, jejich dostupnost a srozumitelnost jsou klíčovými předpoklady správné volby povolání. Žáci při ní využívají celou řadu informačních zdrojů. Národní ústav pro vzdělávání se dotazoval žáků<sup>7</sup>, z jakých zdrojů čerpali informace potřebné pro volbu povolání. Ze získaných údajů vyplývá, že žáci využívají informace zejména z rodiny, dále ty, které naleznou na internetu a pak ty informace, které získají ze střední školy, na kterou se hlásí. Informační zdroje poskytnuté základní školou a kamarádi jsou žáky využívány o něco méně.

Je tak zřejmé, že kromě internetu jde o informační zdroje, s nimiž jsou žáci v osobním kontaktu, které znají, mohou je osobně navštívit. K méně využívaným pak patří zdroje informací, kde je osobních vazeb již velmi málo či zcela chybí. K těmto informačním zdrojům patří Informační a poradenské středisko při úřadu práce, noviny a časopisy, televize nebo pedagogicko-psychologická poradna.

7 ŠTĀSTNOVÁ, Pavlína a Petra DRAHOŇOVSKÁ. *Jak žáci základních a středních škol vybírají svou další vzdělávací nebo pracovní kariéru*. Praha: Národní ústav pro vzdělávání, 2012, 40 s.

### 3.6 Které informace by žáci při volbě povolání využili?

Ve výzkumu Národního ústavu pro vzdělávání<sup>8</sup> byli žáci dotazováni, které informace by uvítali při volbě povolání. Žáci by v sestupném pořadí (od nejdůležitějšího po nejméně důležité) uvítali informace o:

- možnostech uplatnění absolventů jednotlivých oborů v zaměstnáních,
- obsahu studia,
- šancích uspět na zvolené střední škole v přijímacím řízení,
- náročnosti studia,
- obsahu profesí (povolání),
- příjmech v jednotlivých povoláních,
- spokojenosti absolventů s vystudovaným oborem,
- úspěšnosti absolventů středních škol při přijímacím řízení ke studiu na vysoké škole,
- spokojenosti absolventů v zaměstnání,
- požadavcích na jednotlivé profese,
- důvodech zájmu uchazečů o obor,
- poplatcích za studium,
- potřebách zaměstnavatelů,
- nezaměstnanosti absolventů,
- možnostech studia v zahraničí,
- ubytovacích možnostech školy,
- spokojenosti absolventů se zdravotním postižením s volbou oboru.



Podle výzkumu Národního ústavu pro vzdělávání by žáci při volbě povolání využili např. informace o náročnosti studia...

8 HLAĐO, Petr a Petra DRAHOŇOVSKÁ. *Rozhodování žáků základních a středních škol o dalším studiu a práci v pohledu žáků i jejich rodičů*. Praha: Národní ústav pro vzdělávání, 2012, 44 s.



## 4. Jaké mají žáci při volbě povolání těžkosti?

Těžkosti při volbě povolání jsou u žáků základních škol velmi časté. Svědčí o tom mj. starší výzkum z roku 1987<sup>9</sup>, v němž bylo zjištěno, že problémy, jako jsou nerozhodnost a potřeba ověřit si správnost rozhodnutí, má při volbě povolání až 60 % žáků. Během posledních dvaceti let se těžkosti při volbě povolání staly předmětem hlubšího zájmu výzkumníků, neboť poznání příčin, proč se jedinec nedokáže při volbě povolání rozhodnout, je klíčové pro vhodnou odbornou intervenci ze strany poradenských pracovníků nebo učitelů.

Na základě výzkumu u slovenských žáků<sup>10</sup> bylo sestaveno osm kategorií těžkostí, které se u žáků základních škol při volbě povolání vyskytují:

- První je *celková nerozhodnost*. Do této kategorie patří žáci, kteří se obvykle rozhodují těžce, pokud se jim na výběr naskytá více možností. Tito žáci většinou potřebují schválení a podporu svých rozhodnutí od osoby, které důvěřují, mají obavy ze selhání, potřebují ověření volby povolání, zdali koresponduje s jejich schopnostmi, zájmy apod. Tato nerozhodnost se týká všech druhů rozhodování, přičemž je přetrvávajícím osobnostním rysem. Nerozhodnost u těchto jedinců zůstává i v případě, že jsou jim poskytnuty potřebné informace.
- Druhou kategorií tvoří *nedostatek informací o školách*. Patří sem jedinci, kteří nemají dostatek informací o oborech studia, o možnostech přijetí na jednotlivé obory středních škol, o obsahu přijímacích zkoušek a obsahu studia na středních školách.
- Do třetí kategorie patří *nedostatek vědomostí o tom, jak postupovat při volbě povolání*, tedy o optimálních rozhodovacích krocích. Žáci patřící do této kategorie nevědí, jaké kroky mají učinit, aby se při volbě povolání rozhodli správně, které faktory brát při rozhodování v úvahu a žáci, kteří nedokážou porovnat svoje schopnosti a osobnostní vlastnosti s nároky jednotlivých povolání.
- Čtvrtou kategorií je *nedostatečná motivace k volbě povolání*. Patří sem žáci, kteří jsou si vědomi nutnosti volby povolání, ale doposud se těmito otázkami nezabývali. Důvodem je, že pro ně není volba povolání důležitá, a tudíž je příliš netrápí, nebo se domnívají, že se nemusí rozhodnout hned, přičemž je ke správné volbě „dovede čas“. Do této skupiny se řadí také žáci, kteří si prozatím nevybrali povolání, o němž by byli při svém rozhodování ochotni uvažovat, nebo je žádné povolání nezaujalo.
- Pátým častým problémem jsou *vnitřní konflikty* týkající se volby povolání. Objevují se u žáků, kterým se nelíbí povolání či škola odpovídající jejich předpokladům, jejichž schopnosti a dovednosti jsou nedostatečné pro výkon povolání, o které se zajímají nebo s jejichž výběrem školy nebo povolání nesouhlasí důležité osoby ze sociálního okolí.

9 VENDEL, Štefan. Rozlišovanie a poradenský postup pri nerozhodnosti pri volbe štúdia. *Výchovný poradce*. 1987, roč. 26, č. 1, s. 43–50.

10 VENDEL, Štefan a kol. *Výskum školskej a profesijnej orientácie žiakov: výsledky Slovenska s dôrazom na mimobratislavské regióny*. Bratislava: Štátny pedagogický ústav, 2007, 286 s. ISBN 978-80-8922-525-5.

- Šestáým problémem při volbě povolání je *nedostatek informací* o schopnostech, osobnostních vlastnostech, zájmech a hodnotách, o možnostech uplatnění na trhu práce, o existujících povoláních aj.
- Sedmým problémem je *váhání mezi alternativami*. Jedinci váhají mezi několika možnostmi volby, stále mění svoje rozhodnutí, neznají dostatečně své preference nebo je pro ně těžké se rozhodnout kvůli rozmanitým zájmům.
- Posledním problémem je *nepřipravenost na volbu povolání*. Tito žáci nemají znalosti o možnostech budoucího uplatnění ve zvažovaném povolání, nevědí, jak v souvislosti s volbou povolání ověřit své schopnosti a osobnostní vlastnosti a získat přesné a nové informace o existujících povoláních a středních školách.

Hlavní těžkosti při volbě povolání českých žáků<sup>11</sup> vyplývají z jejich nízké připravenosti pro toto důležité rozhodnutí. Mezi ně patří:

- *Malá informovanost o světě práce a jednotlivých povoláních*, tj. o nezbytných podmínkách zdravotních, požadovaných znalostech, dovednostech a především o skutečném výkonu povolání a jeho perspektivách na trhu práce.
- *Neznalost vzdělávacího systému*, tj. jeho struktury, nabídky, nároků jednotlivých typů a stupňů škol, vzdělávací nabídky středních škol apod.
- *Nedostatečný stupeň sebepoznání*, tj. přehled o vlastních schopnostech, o nadání, způsobilosti, fyzických a psychických předpokladech.
- *Krátkodobá perspektivní orientace*, tj. zaměření převážně na bezprostřední cíle.
- *Nejasné představy o vlastní budoucnosti*, tj. absence životních plánů.



K těžkostem při volbě povolání patří pro žáky celková nerozhodnost, pokud se jim na výběr naskytá více možností...

11 HLAĎO, Petr. *Profesní orientace adolescentů: poznatky z teorie a výzkumů*. Brno: Konvoj, 2012, 140 s. ISBN 978-80-7302-164-1.

## 5. Kdo se zabývá kariérovým poradenstvím?

Kariérové poradenství poskytuje poradenské služby lidem v každém věku a v každé fázi jejich života při rozhodování v oblasti školního vzdělávání, celoživotního vzdělávání i zaměstnání a při rozvoji kariéry. Služby kariérového poradenství jsou tedy určeny i pro žáky základních škol při volbě povolání. Tyto služby mají institucionalizovanou podobu. Prvním místem, kde mohou žáci a jejich rodiče služeb kariérového poradenství využít, je základní škola.

### 5.1 Kariérové poradenství na základních školách

Základní škola zaujímá při kariérovém poradenství žákům klíčovou úlohu, neboť je s nimi v každodenním kontaktu. Spolu s rodiči má škola o žácích nejvíce informací, z nichž může při kariérovém poradenství vycházet.

#### §

Služby kariérového poradenství poskytované na základních školách jsou poskytovány skupinovou nebo individuální formou a upravuje je:

- vyhláška č. 72/2005 Sb., o poskytování poradenských služeb ve školách a školských poradenských zařízeních a
- vyhláška č. 116/2011 Sb., kterou se mění vyhláška č. 72/2005 Sb.

#### ○

Vyhlášku o poskytování poradenských služeb ve školách a školských poradenských zařízeních a její novelizaci naleznete na přiloženém CD-ROM ve složce *Legislativa*.

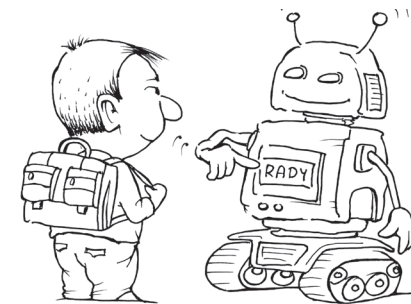
Ve vyhlášce je definována role základní školy při **poskytování kariérového poradenství následovně:**

*Ve škole jsou zajišťovány poradenské služby v rozsahu odpovídajícím počtu a vzdělávacím potřebám žáků školy zaměřené na kariérové poradenství integrující vzdělávací, informační a poradenskou podporu vhodné volbě vzdělávací cesty a pozdějšímu profesnímu uplatnění.*

Kariérové poradenství je na základní škole zajišťováno jejími poradenskými pracovníky – zpravidla výchovným poradcem, v rozšířené podobě také školním psychologem nebo školním speciálním pedagogem. Na základní škole pracuje ještě jeden poradenský pracovník, a tím je školní metodik prevence. Ten se zaměřuje především na problematiku sociálně patologických jevů a kariérovým poradenstvím se ve větší míře nezabývá.

Na kariérovém poradenství se na škole aktivně spolupodílejí i jiné osoby. Tyto osoby vytvářejí tzv. konzultační tým pro poskytování poradenských služeb ve škole. Jsou jimi třídní učitelé a další pedagogové, zejména učitelé předmětů výchovného charakteru (občanská výchova, výchova k občanství, rodinná výchova, etická výchova aj.), praktických činností apod. respektive učitelé tematického okruhu Svět práce.

Pro uspořádání poradenských služeb na školách se někdy používá souhrnné označení školní poradenské pracoviště. Podoba školních poradenských pracovišť se na jednotlivých školách liší, neboť je v plné kompetenci ředitele. Povinně tedy na škole působí pouze výchovný poradce a školní metodik prevence, které musí mít každá základní škola. Školní poradenské pracoviště může být doplněno také o činnost školního speciálního psychologa a školního speciálního pedagoga. Některé základní školy dokonce zaměstnávají oba školní poradenské speciality, a to buď z vlastních finančních zdrojů nebo z různých grantů a dotací Evropské unie. Na menších školách naopak jedna osoba může zastávat i více funkcí (např. výchovného poradce a školního metodika prevence).



Školní poradenské pracoviště může být doplněno také o činnost školního speciálního pedagoga...

#### 5.1.1 Výchovný poradce

Jak bylo uvedeno, funkce výchovného poradce je povinně zřízena na všech základních školách. Měl by ji vykonávat kvalifikovaný, zkušený, osobnostně zralý pedagog s odpovídajícím vzděláním.

Výchovný poradce je pedagogický pracovník, který ve škole společně s poradenskými službami vykonává činnost učitele. Oproti jiným učitelům mají výchovní poradci sniženu míru přímé vyučovací povinnosti, která se odvíjí od velikosti školy<sup>12</sup>:

12 Nařízení vlády č. 75/2005 Sb., o stanovení rozsahu přímé vyučovací, přímé výchovné, přímé speciálně pedagogické a přímé pedagogicko-psychologické činnosti pedagogických pracovníků. *Sbírka zákonů*, 2005, částka 21, s. 514–515.

Velikost základní školy	Snížená vyučovací povinnost
Do 150 žáků	o 1 vyučovacích hod./týden
Do 250 žáků	o 2 vyučovacích hod./týden
Do 550 žáků	o 3 vyučovacích hod./týden
Do 800 žáků	o 4 vyučovacích hod./týden
Nad 800 žáků	o 5 vyučovacích hod./týden

Nedílnou součástí práce výchovného poradce tvoří *kariérové poradenství*:

- Výchovný poradce se ve vztahu k volbě povolání věnuje především informační činnosti pro žáky, která se týká výběru dalšího studia nebo jiné přípravy na povolání, poskytuje informace o vzdělávací soustavě, jednotlivých typech škol, oborech, požadavcích a šancích na přijetí.
- Výchovný poradce dále připravuje exkurze, odborné přednášky, besedy a poskytuje individuální konzultace pro žáky a jejich rodiče.
- V oblasti poradenské činnosti výchovný poradce provádí základní skupinová a individuální šetření k volbě povolání a individuální poradenství v této oblasti. Mezi činnosti patří např. zadávání, zpracování a vyhodnocování zájmových dotazníků, analýza oblasti volby povolání žáků, poradenství zákonným zástupcům, spolupráce se školskými poradenskými zařízeními při zajišťování poradenských služeb přesahujících možnosti výchovného poradce.



Mezi zájmové dotazníky, které u žáků mapují sklon preferovat povolání patřící do jedné z šesti velkých skupin pracovního prostředí, patří:

- *Dotazník volby povolání (DVP)* – dotazník mohou používat odborníci bez omezení typu vzdělání.
- *Test struktury zájmů (AIST-R)* a *Test profesních zájmů (B-I-T II)* – testy mohou používat absolventi akreditovaného studijního programu v oborech pedagogiky, psychologie, psychiatrie a dalších příbuzných oborů po zaškolení pro jejich administraci, vyhodnocení a interpretaci.



Dostupné z webu: <http://www.testcentrum.com/testy>

- Výchovný poradce žákům doporučuje vhodné informační zdroje.
- Výchovný poradce velmi často poskytuje pomoc žákům při vyplňování přihlášek na střední školu.
- Současně s těmito činnostmi výchovný poradce vede administrativní agendu.



V současnosti jsou činnosti výchovného poradce definovány v Příloze č. 3 vyhlášky č. 72/2005 Sb., o poskytování poradenských služeb ve školách a školských poradenských zařízeních takto:

### Poradenské činnosti

- 1) Kariérové poradenství a poradenská pomoc při rozhodování o další vzdělávací a profesní dráze žáků, tj. zejména:
  - a) koordinace mezi hlavními oblastmi kariérového poradenství – kariérovým vzděláváním a diagnosticko-poradenskými činnostmi zaměřenými k volbě vzdělávací dráhy žáka;
  - b) základní skupinová šetření k volbě povolání, administraci, zpracování a interpretaci zájmových dotazníků v rámci vlastní odborné kompetence a analýzy preferencí v oblasti volby povolání žáků;
  - c) individuální šetření k volbě povolání a individuální poradenství v této oblasti (ve spolupráci s třídním učitelem);
  - d) poradenství zákonným zástupcům s ohledem na očekávání a předpoklady žáků (ve spolupráci s třídním učitelem);
  - e) spolupráce se školskými poradenskými zařízeními (poradna, centrum) a středisky výchovné péče při zajišťování poradenských služeb přesahujících kompetence školy;
  - f) zajišťování skupinových návštěv žáků školy v informačních poradenských středisek úřadů práce a poskytování informací žákům a rodičům o možnosti individuálního využití informačních služeb těchto středisek.
- 2) Vyhledávání a orientační šetření žáků, jejichž vývoj a vzdělávání vyžadují zvláštní pozornost a příprava návrhů na další péči o tyto žáky.
- 3) Zajišťování nebo zprostředkování diagnostiky speciálních vzdělávacích potřeb (vstupní a průběžné) a intervenčních činností pro žáky se speciálními vzdělávacími potřebami.
- 4) Příprava podmínek pro integraci žáků se speciálními vzdělávacími potřebami ve škole, koordinace poskytování poradenských služeb těmto žákům školou a školskými poradenskými zařízeními a koordinace vzdělávacích opatření u těchto žáků.
- 5) Poskytování služeb kariérového poradenství žákům/cizincům se zřetelem k jejich speciálním potřebám.

## Metodické a informační činnosti

- 1) Zprostředkování nových metod pedagogické diagnostiky a intervence.
- 2) Metodická pomoc pedagogickým pracovníkům školy v otázkách kariérového rozhodování žáků, integrace, individuálních vzdělávacích plánů, práce s nadanými žáky apod.
- 3) Předávání odborných informací z oblasti kariérového poradenství a péče o žáky se speciálními vzdělávacími potřebami pedagogickým pracovníkům školy.
- 4) Poskytování informací o činnosti školy, o školských a dalších poradenských zařízeních v regionu, o jejich zaměření, kompetencích a o možnostech využívání jejich služeb žákům a jejich zákonným zástupcům.
- 5) Shromažďování odborných zpráv a informací o žácích v poradenské péči dalších poradenských zařízení a jejich zajištění v souladu s předpisy o ochraně osobních údajů.
- 6) Vedení písemných záznamů umožňujících doložit rozsah a obsah činnosti výchovného poradce, navržená a realizovaná opatření.

Aby mohl výchovný poradce poskytovat kvalitní informace a poradenské služby, musí mít k tomu dostatečné znalosti. Ty může čerpat jak z tištěných publikací, z odborných časopisů, z internetu nebo z informačních materiálů škol. V tomto ohledu se vyplatí i osobní kontakt se středními školami v regionu.

Práce výchovných poradců je velmi náročná. Na výchovné poradce jsou kladeny vysoké nároky, a to jak v oblasti odborné, tak po stránce osobnostní a lidské. Dá se říci, že výchovný poradce je v současné době na škole hlavním koordinátorem kariérového poradenství. Proto bývá někdy nazýván jako *kariérový poradce* (pozn.: toto označení však nemá dosud své ukotvení v legislativě).

### 5.1.2 Školní psycholog

Rozhodnutí o tom, zdali bude na základní škole pracovat školní psycholog, leží na jejím řediteli. Obvykle se odvíjí od velikosti školy a dostupných finančních prostředků, s nimiž ředitel může disponovat. Z tohoto důvodu školní psycholog působí v současnosti jen na velmi malém počtu základních škol.

Školní psycholog není primárně kariérovým poradcem. Činnosti školního psychologa však rozšiřují základní služby kariérového poradenství ve škole o specializované psychologické služby, které nemůže vykonávat ani výchovný poradce, ani učitelé. Jde zejména o *komplexní psychologické vyšetření s následným rozбором výsledků*.

Ve vztahu ke kariérovému poradenství vykonává školní psycholog konzultační, poradenskou a intervenční práci. Mezi další činnosti školního psychologa se řadí koordinace poradenských služeb mimo základní školu a spolupráce se školskými poradenskými zařízeními (tj. s pedagogicko-psychologickou poradnou a speciálně pedagogickými centry), zdravotnickými a dalšími zařízeními, organizace besed, osvěta zákonným zástupcům a informační činnost.

Školní psycholog provádí kariérové poradenství a pedagogicko-psychologickou diagnostiku v souvislosti s volbou povolání žáků především ve spolupráci s výchovným poradcem a třídními učiteli.

Ukazuje se, že pro specifické oblasti činnosti školního psychologa (psychologická diagnostika, psychologická intervenční práce, prolínání kariérových otázek s otázkami osobnostními či psychosociálními) je jeho pozice v kariérovém poradenství na základní škole nezastupitelná, neboť školní psycholog má odborné kompetence, kterými ostatní pracovníci nedisponují. V ideálním případě by proto měla mít každá základní škola smlouvu se školním psychologem, který by byl pro žáky v dohodnutý čas na škole k dispozici.

### 5.1.3 Třídní učitelé

Třídní učitelé organizují a řídí přípravu žáků na volbu povolání v rámci své třídy. Sledují a hodnotí uskutečňování informační činnosti ve vyučování a sami se podílejí na poskytování informací k volbě povolání mimo vyučování. Žákům a jejich rodičům poskytují průběžné individuální konzultace a na základě vlastního plánu individuálně pracují se žáky své třídy při postupném utváření jejich vzdělávacích a profesních představ, přání a cílů, při rozvíjení sebehodnocení a při rozhodování o studijních a profesních záměrech po skončení základní školy.

Třídní učitelé dále soustavně sledují a hodnotí celkový vývoj žáků a k tomuto účelu vedou potřebnou pedagogickou dokumentaci. Vedle přehledu o osobnostních zvláštěnostech žáků získávají a udržují přehled o jejich rodinném zázemí. Na základě důkladné znalosti osobnostních charakteristik žáků mohou třídní učitelé výrazně nápomocni při kariérovém poradenství.

Třídní učitelé v oblasti kariérového poradenství úzce spolupracují s výchovným poradcem, školním psychologem, s učiteli tematického okruhu Svět práce a dalšími učiteli, kteří připravují žáky na volbu povolání. Významnost spolupráce třídního učitele s poradenskými pracovníky vyplývá z výše uvedené znalosti jednotlivých žáků třídy, které jim třídní učitel zprostředkovává v zájmu větší efektivity kariérového poradenství.

## 5.2 Instituce, s nimiž základní škola spolupracuje při zajišťování kariérového poradenství

Na poradenské služby poskytované ve školách navazují služby tzv. školských poradenských zařízení:

- pedagogicko-psychologických poraden,
- speciálně pedagogických center.

### 5.2.1 Pedagogicko-psychologická poradna

Pedagogicko-psychologické poradny jsou jedním z hlavních partnerů základních škol při zabezpečování kariérového poradenství. V kompetenci této instituce je totiž pomoc žákům a rodičům při volbě studijního nebo profesního uplatnění po absolvování základní školy. Nejčastěji pedagogicko-psychologická poradna provádí psychologickou a speciálně pedagogickou diagnostiku v případech komplikací při volbě povolání, posouzení intelektových a osobnostních předpokladů pro studium a poradenskou pomoc při výběru vhodného studijního nebo učebního oboru či povolání. Služby kariérového poradenství v pedagogicko-psychologické poradně by měly být především službami pro žáky škol, kteří nemají k dispozici poradenství školního psychologa.



V rámci hlavní náplně provádí pedagogicko-psychologická poradna kromě kariérového poradenství:

- komplexní diagnostiku vývojových poruch učení a chování u žáků se speciálními vzdělávacími potřebami, posouzení školní zralosti, návrhy k odkladu školní docházky, návrhy a podklady pro zařazování, přeřazování žáků do škol a školských zařízení, doporučení integrace těchto dětí a žáků;
- nápravu specifických vývojových poruch učení a chování;
- intervence žákům, jejich rodičům a pedagogům v aktuálních krizových situacích;
- terapie individuální a rodinné, zejména pomoc při výukových a výchovných problémech, psychických obtížích žáků před a během povinné školní docházky;
- prevenci školní neúspěšnosti a negativních jevů v sociálním vývoji žáků;
- prevenci sociálně patologických jevů a drogových závislostí;
- metodickou činnost pro výchovné poradce a ostatní pedagogické pracovníky;
- další poradenské služby.

K vyšetření v pedagogicko-psychologické poradně není třeba doporučení specialisty a rodiče se mohou o pomoc na tuto instituci obrátit rovněž bez doporučení školy. V případě, že vyšetření žáka doporučí pedagog, výchovný poradce, školní psycholog, lékař nebo jiný odborník, je nutný souhlas zákonných zástupců. V případě, že se rodič rozhodne pro vyšetření svého dítěte sám, není povinen o této skutečnosti informovat školu. Poradenské služby jsou touto institucí poskytovány bezplatně.

### 5.2.2 Speciálně pedagogické centrum

Speciálně pedagogická centra poskytují odbornou pomoc a poradenské služby žákům se zdravotním postižením a žákům se zdravotním znevýhodněním integrovaným v běžných školách. Mezi standardní činnosti speciálně pedagogických center patří rovněž kariérové poradenství pro tyto žáky.

### 5.2.3 Informační a poradenská střediska při úřadu práce

Informační podporu volby povolání a kariérové poradenství poskytují i další instituce. V resortu ministerstva práce a sociálních věcí pracují Informační a poradenská střediska při úřadu práce.

Informační a poradenská střediska poskytují žákům základních škol a jejich rodičům komplexní informační a poradenské služby nezbytné k volbě povolání. Poradenská a informační činnost může mít podobu individuální (rady, konzultace, vedení, diagnostický rozhovor aj.), může být také skupinová (přednášky, besedy, diskuze, promítání, exkurze, sociální výcvik aj.).

Mezi služby Informačních a poradenských středisek obvykle patří:

- Vyhledávání středních škol a studijních a učebních oborů v daném regionu, ale i v celé České republice, včetně informací o nástavbovém, vyšším odborném a vysokoškolském studiu.
- Umožnění zhlédnutí krátkých informativních videofilmů, které dokumentují obrazem i slovem základní pracovní činnosti jednotlivých profesí, včetně ukázek konkrétního pracovního prostředí.
- Samoobslužné testování profesních zájmů prostřednictvím počítačového programu ve vazbě na povolání a příslušné vzdělání.
- Individuální a skupinové poradenství související s volbou povolání.
- Poradenství k problematice vstupu do zaměstnání, trhu práce, seznámení s činností úřadu práce a možnostmi dalšího studia po absolvování základní školy.





Ze setkání výchovných poradců v Kraji Vysočina vyplynuly požadavky základních škol na Informační a poradenská střediska. Základní školy od nich očekávají zejména informování žáků a jejich rodičů o aktuální situaci na trhu práce (např. výstupem na rodičovských schůzkách) a větší zaměření na práci s rodiči (např. v podobě skupinového poradenství pro rodiče).

Informační a poradenská střediska jsou vybavena celou řadou informačních materiálů. Žáci mají při návštěvě této instituce možnost kombinovat samoobslužné využívání informací s využitím poradenských služeb, neboť i když pracují s informacemi samostatně, vždy je na pracovišti přítomen odborný poradce pro volbu povolání.



Mezi informační materiály dostupné v Informačních a poradenských střediscích při úřadu práce patří:

- Databáze s komplexním přehledem možností studia na středních školách, středních odborných školách a středních odborných učilištích v daném regionu i v rámci celé ČR, dále informace o možnostech nástavbového studia, vyššího odborného a vysokoškolského studia, studia na jazykových školách a dalšího vzdělávání.
- Podrobné materiály o středních, vyšších odborných a vysokých školách a oborech v regionu. Tyto materiály jsou uspořádány v kroužkových pořadačích a žáci, rodiče či jiní klienti s nimi mohou pracovat při své návštěvě Informačního a poradenského střediska. Informační a poradenská střediska dnes však odkazují spíše na informace uvedené na internetu, které jsou pravidelně aktualizovány.
- Dalším informačním materiálem jsou charakteristiky profesí s informacemi o obsahu pracovních činností, používaných pracovních prostředcích, objektech práce a pracovním prostředí, požadavcích na uchazeče (například informace o potřebném vzdělání a zdravotních nárocích). Tyto informace jsou dostupné jak v tištěné podobě, tak v podobě krátkých filmů, žákům jsou také sdělovány jako součást vyhodnocení počítačových testů.
- Počítačový test zájmové orientace.
- Videoklipy povolání.
- Materiály s informacemi o možnostech, způsobech a technikách hledání zaměstnání.
- Základní informace o personálních agenturách.
- Informace o možnostech hledání zaměstnání prostřednictvím inzerátů v hromadných sdělovacích prostředcích, včetně internetu.
- Základní informace o možnostech pracovních pobytů a brigád v zahraničí; informace o úřadech práce, situaci na trhu práce, o podmínkách zařazení do evidence uchazečů o zaměstnání, právech a povinnostech nezaměstnaného.

Informační a poradenská střediska poskytují pomocnou ruku žákům, jejich rodičům, ale i učitelům. Jejich cílem je zejména umožnit žákům základních škol, aby využili maximum informací, které potřebují pro volbu povolání.



Odborná poradkyně Jaroslava Synková z Informačního a poradenského střediska ve Žďáře nad Sázavou zpracovala ojedinělý materiál s názvem *POSELSTVÍ z IPS – vzkazy, výzvy, sdělení*, v němž seznamuje s prací této poradenské instituce, jejím vývojem od roku 1995, proměnami a aktuálními postoji žáků a technikami využitelnými při volbě povolání. Materiál naleznete na přiloženém CD-ROM ve složce *Poselství z Informačního a poradenského střediska*.

## 5.2.4 Střední školy

Jedním z partnerů, se kterými spolupracují nejenom rodiče a žáci, ale i základní škola, jsou střední školy. Střední školy se jim snaží poskytovat velmi podrobné informace prostřednictvím tištěných materiálů, informací na svých internetových stránkách, pozvánkami na dny otevřených dveří apod. Zástupci některých středních škol se také účastní třídních schůzek (především u žáků 9. ročníků) a informují rodiče a žáky o možnostech a podmínkách studia na dané střední škole. Tato forma se však může jevit jako problematická a málo účinná, neboť se na třídních schůzkách někdy sejde více zástupců středních škol než rodičů a žáků. Některé střední školy proto volí jinou cestu.



Jak uvádí ředitel Střední školy stavební v Jihlavě Dr. Pavel Toman, jejich škola například zve celé třídy se žáky základních škol, aby strávily v jejich střední škole celý den. Návštěva nespočívá pouze v procházce po budově školy. Žáci jsou přímo zapojeni do některých aktivit, jako je například vytvoření jednoduchého projektu v počítačové grafice, vytvoření modelu, výroba jednoduchého výrobku ze dřeva nebo kovu. Průvodci jsou jim studenti vyšších ročníků dané střední školy, kteří žákům v průběhu činností mohou sdělit i své zkušenosti ze středoškolského studia, svoje názory na školu, zkušenosti s volbou vhodného oboru před nástupem na střední školu aj.

## 5.2.5 Podniky a firmy v regionu

Dalším partnerem základních škol mohou být podniky a firmy v regionu. Přestože jsou podniky a firmy využívány při kariérovém poradenství především v zahraničí, je potřeba, aby se staly partnerem i pro české základní školy. Žáci se totiž při jejich návštěvě mohou seznámit s různými profesemi, pracovním prostředím, vykonávanými pracovními činnostmi apod. Přestože je tento typ spolupráce pro základní školu náročný z hlediska zajištění

návštěvy, dopravy, personálního zajištění a bezpečnosti žáků, je ověřeno, že tento způsob informování žáků je velmi účinný.

### 5.2.6 Národní informační centrum pro mládež

Národní informační centrum pro mládež je jedním z oddělení Národního ústavu pro vzdělávání. Tato instituce skrze svá Informační centra mládeže poskytuje žákům a učitelům informace o vzdělávací nabídce v České republice a v zahraničí, světě práce a pořádá přednášky pro základní školy. Pro základní školy je určena přednáška Deset kroků k úspěšnému přijetí na střední školu. Obsahem přednášky je:

- sběr informací o studijních a učebních oborech,
- poradenství na škole i mimo ni,
- testování – co umím, k čemu mám předpoklady, co mě baví,
- výběr školy,
- dny otevřených dveří,
- přípravné kurzy k přijímacím zkouškám,
- přijímací zkoušky nanečisto,
- vyplnění přihlášky na střední školu,
- den „D“ a jak se nejlépe připravit,
- odvolání, 2. kolo přijímacího řízení.

### 5.2.7 Centrum kariérového poradenství

Centrum kariérového poradenství Národního ústavu pro vzdělávání poskytuje kariérové poradenství žákům při volbě povolání. Vzhledem k jeho umístění je dostupné zejména pro pražské žáky. Další významnou rolí Centra kariérového poradenství je metodická pomoc a zdělávání kariérových poradců.

### 5.2.8 Euroguidance

Euroguidance realizuje informační a vzdělávací aktivity pro kariérové poradce a prostřednictvím svých internetových stránek poskytuje prostor pro sdílení informací a zkušeností poradenských pracovníků.

## 6. Jak jsou žáci připravováni na volbu povolání ve vyučování?

Systematická příprava na volbu povolání začíná již na základní škole. V roce 2001 byla metodickým pokynem zařazena do všech vzdělávacích programů pro základní školy vzdělávací oblast Výchova k volbě povolání.

K dalšímu posunu v přípravě žáků na volbu povolání u nás dochází v souvislosti s vypracováním Rámcového vzdělávacího programu pro základní vzdělávání. Přípravě na volbu povolání je v tomto pedagogickém dokumentu určen samostatný *tematický okruh Svět práce* (ten je součástí vzdělávací oblasti Člověk a svět práce).



Aktuální znění Rámcového vzdělávacího programu pro základní vzdělávání (platné od 1. 9. 2013) naleznete na přiloženém CD-ROM ve složce *Rámcový vzdělávací program*.

### 6.1 Tematický okruh Svět práce

Tematický okruh Svět práce přináší žákům komplexní informace z oblasti světa práce a vzdělávání, učí je s nimi pracovat a na jejich základě se správně a samostatně rozhodovat o volbě povolání. Kromě osvojování znalostí je pozornost zaměřena na sebepoznávání, utváření a rozvíjení praktických dovedností a žádoucích osobních vlastností žáků, které jsou důležité při rozhodování o významných životních krocích, při plánování budoucnosti a začleňování do pracovního života.

Žáci by se v tematickém okruhu Svět práce měli naučit orientovat v pracovních činnostech vybraných profesí, měli by být schopni posoudit své možnosti při rozhodování o volbě vhodného povolání a profesní přípravy, využít profesních informací a poradenských služeb pro výběr vhodného vzdělávání a prokázat v modelových situacích schopnost prezentace své osoby při vstupu na trh práce.



Učivo tematického okruhu Svět práce je strukturováno do pěti celků:

- *trh práce* – povolání lidí, druhy pracovišť, pracovních prostředků, pracovních objektů, charakter a druhy pracovních činností; požadavky kvalifikační, zdravotní a osobnostní; rovnost příležitostí na trhu práce;
- *volba profesní orientace* – základní principy; sebepoznávání: osobní zájmy a cíle, tělesný a zdravotní stav, osobní vlastnosti a schopnosti, sebehodnocení, vlivy na volbu profesní

orientace; informační základna pro volbu povolání, práce s profesními informacemi a využívání poradenských služeb;

- *možnosti vzdělávání* – náplň učebních a studijních oborů, přijímací řízení, informace a poradenské služby;
- *zaměstnaní* – pracovní příležitosti v obci (regionu), způsoby hledání zaměstnání, psaní životopisu, pohovor u zaměstnavatele, problémy nezaměstnanosti, úřady práce; práva a povinnosti zaměstnanců a zaměstnavatelů;
- *podnikání* – druhy a struktura organizací, nejčastější formy podnikání, drobné a soukromé podnikání.

Minimální časová dotace určená pro vzdělávací oblast Člověk a svět práce činí pro 2. stupeň tři vyučovací hodiny. Zařazení tematického okruhu Svět práce do školních vzdělávacích programů je pro všechny základní školy závazné, takže by měla přípravou na volbu povolání projít celá žákovská populace. Vzhledem ke svému zaměření je tematický okruh Svět práce určen primárně pro 8. a 9. ročník, ale základní školy ho mohou podle svého uvážení do vyučování zařadit již od 7. ročníku.



Podle Mgr. Petry Musilové ze základní školy v Nížkově je volba povolání dlouhodobá záležitost a nelze ji odsunout až na poslední dva roky školní docházky. Žáky je podle ní třeba k přemýšlení o budoucí profesi a tedy zejména k přemýšlení o sobě samých, svých schopnostech, možnostech uplatnění, perspektivách na trhu práce atd. motivovat a vést mnohem dříve. Už v 6. ročníku se dá navázat na poznatky, které žáci získali na prvním stupni základní školy a motivovat je např. formou her a krátkých aktivit.

Příprava na volbu povolání může mít na českých základních školách v současnosti podobu samostatného vyučovacího předmětu (např. s názvem volba povolání, výchova k volbě povolání, svět práce apod.), učivo může být ale podle rozhodnutí školy rozčleněno do více vyučovacích předmětů (např. občanská výchova, výchova k občanství, rodinná výchova, praktické činnosti, etická výchova apod.).

Základní školy si mohou vytvořit vlastní koncepci přípravy žáků na volbu povolání, která bude odrážet potřeby žáků dané školy.



Volba povolání je dlouhodobá záležitost a nelze ji odsunout až na poslední dva roky školní docházky...



Na základní škole v Nížkově připravují žáky na volbu povolání ve vyučování již od 6. ročníku. Na základě zkušeností zařadili na této škole jednotlivá témata volby povolání do předmětu výchova k občanství. Aby nedocházelo k opakování některých témat, nebo naopak některé téma nebylo opomenuto, vypracovali si jednoduché členění zahrnující i doporučenou minimální hodinovou dotaci. Hodinovou dotaci a rozložení témat si konkrétní vyučující upravuje, aktualizuje a případně i mění podle aktuální situace tak, aby korespondovaly s tematickým a časovým plánem daného předmětu a informuje o tom ostatní zainteresované vyučující.

Výchova k volbě povolání je v 6., 7. a 9. ročníku realizována v rámci předmětu *Výchova k občanství* má následující minimální časovou dotaci:

Ročník	Minimální hodinová dotace
6. ročník	4 hodiny
7. ročník	14 hodin
9. ročník	20 hodin

Rozložení témat v rámci výchovy k volbě povolání na základní škole v Nížkově:

Ročník	Měsíc	Téma	Časová dotace (hodiny)
6.	Září–říjen	Povolání okolo nás	2
	Leden	Povolání okolo nás	1–2
	Duben–květen	Povolání okolo nás	1–2
Zaměstnanost v regionu			
7.	Září	Seznámení s obsahem, postupy a cíli předmětu	4
		Sebepoznání	
		Jak nás vidí ostatní	
	Vlastní silné a slabé stránky		
Říjen		Typologie osobnosti	4
		Představy o budoucím povolání	
		Charakteristiky povolání	
		Zdroje informací	



Ročník	Měsíc	Téma	Časová dotace (hodiny)
7.	Únor	Povolání kolem nás	3–4
		Porovnání zájmů s náplní povolání	
	Březen	Zdroje informací, práce s informacemi	4
		Možnosti uplatnění na trhu práce	
9.	Září	Akční plánování, osobní akční plán, kalendář akcí	2
		Zamyšlení nad svou budoucností	
	Říjen–listopad	Možnosti absolventa ZŠ; náplň učebních a studijních oborů	4
		Zdroje informací, interaktivní programy	
		Dny otevřených dveří	
	Prosinec	Informace o možnostech studia a profesní přípravy v regionu	2
		Statistické údaje	
		Informační materiály s charakteristikami povolání	
	Leden–únor	Důležité formuláře	4
		Přijímací řízení na střední školy	
		Přijímací pohovor	
	Březen–duben	Trh práce; pracovní příležitosti v regionu	4
Tiskopisy, životopisy a dotazníky ze světa práce; způsoby hledání zaměstnání			
Přijímací pohovor do zaměstnání, asertivní chování a jednání			
9.	Květen–červen	Vybrané otázky pracovního práva a profesní etiky	4
		Problémy nezaměstnanosti, Úřady práce	
		Adaptace na životní změny	
		Hodnocení předmětu, hodnocení žáků	

Pozn.: Témata volby povolání prolínají dalšími předměty (např. český jazyk, anglický jazyk, matematika, výchova ke zdraví, dějepis aj. a některými školními projekty – např. Náš kraj).

Hlavní část učiva je na základní škole v Nížkově realizována v 8. ročníku jakožto součást předmětu *pracovní činnosti* s hodinovou dotací 1 vyučovací hodina týdně. Jak uvádí

Mgr. Petra Musilová: „Vzhledem k charakteru učiva se nám osvědčilo realizovat výuku ve dvouhodinových blocích. Jednotlivé aktivity na sebe navazují a časově některé z nich nelze zvládnout během jedné vyučovací hodiny. Pokud chce vyučující za aktivitu zařadit i následnou reflexi a zhodnocení práce, případně sebehodnocení žáků během aktivity, jeví se jako vhodnější využít dvě po sobě následující vyučovací hodiny. Žáci 8. ročníku mají tedy dvě vyučovací hodiny pracovních činností jedenkrát za čtrnáct dní.“

## 6.2 Podněty k vytváření, shromažďování a třídění materiálů pro výuku volby povolání

Skupina odborníků v Kraji Vysočina se zamýšlela nad tím, jak realizovat volbu povolání na základních školách tak, aby:

- *splnila svůj účel* – aby skutečně vedla žáky k poznání svých možností, schopností, dovedností a k zodpovědnému rozhodování při volbě povolání; aby přijali volbu povolání za svůj cíl; aby věděli od čeho začít a kam směřovat; aby poznali sami sebe a dokázali se ocenit; aby přemýšleli samostatně;
- *byla vhodně načasována* – ze zkušenosti tito odborníci věděli, že žák, který se rozhoduje (spolu s rodiči) až v 9. ročníku, se dostává do časové tísně a ani nemůže zvážit všechna pro a proti při volbě oboru, v němž se bude dál vzdělávat; nemá čas a prostor promyslet všechny souvislosti, důsledky.

Skupina odborníků proto začala zpracovávat techniky, postupy, pracovní listy, někdy pouze náměty k činnostem už pro žáky od 6. ročníku s vědomím, že témata jako práce a povolání se objevují ve vzdělávacích oborech Rámcového vzdělávacího programu již v 1. stupni (zejména v prvouce).

Cíle metodiky jsou:

- Žák přijme volbu povolání za *svůj cíl* – tento cíl považujeme za stěžejní. Nejdůležitější je vysvětlit a pojmenovat cíl takovým způsobem a takovou formou, aby ho žák přijal za vlastní, aby se s ním ztotožnil. Jenom tak mohou být naplněny alespoň částečně i ostatní cíle - uvedeny níže.
- Žák i rodiče vědí *od čeho začít* – navodit směr činností, aktivit a veškerého snažení je dalším předpokladem pro dosažení stanovených cílů. Záměrně mluvíme o cílech, protože je jich celá řada. Např. už samotné poznávání sama sebe je podle našeho názoru zásadní pro úspěšnou realizaci člověka na trhu práce.
- Žák *zná sám sebe, rodiče znají a respektují své dítě, spolupracují* – žák má realistický obraz o své osobě, nepodceňuje se, ani se nepřeceňuje; dokáže ocenit své schopnosti, dovednosti, nadání; ví o svých slabých stránkách a pracuje na jejich posilování; rodiče respektují možnosti a limity svého dítěte a v souladu s tím si společně stanovují cíle, jichž chtějí společně dosáhnout; rodič a dítě se vzájemně respektují.
- Rodič a žák přistupují k volbě povolání *aktivně* – jestliže znám své možnosti a stanovím si reálný cíl, hledám co nejúčinnější postupy a metody, jak tohoto cíle dosáhnout.
- Aby byla pomoc žákům a rodičům účinná, musí mít všechny plánované aktivity vhodné *načasování*.

Cílem týmu odborníků nebylo vytvořit propracovanou metodiku se striktně danými postupy a činnostmi, ale spíše soubor volně ložených námětů, postupů, činností – jako podnět a inspiraci pro učitele, kteří připravují žáky na volbu povolání.



Na přiloženém CD-ROM ve složce *Náměty do vyučování* naleznete 19 ověřených námětů do vyučování, které jsou zaměřené na následující témata z Rámcového vzdělávacího programu:

- *sebezpoznávání žáka* – osobní zájmy a cíle, tělesný a zdravotní stav, osobní vlastnosti a schopnosti, sebehodnocení, vlivy na volbu profesní orientace;
- *trh práce* – povolání lidí, druhy pracovišť, pracovních prostředků, pracovních objektů, charakter a druhy pracovních činností; požadavky kvalifikační, zdravotní a osobnostní; rovnost příležitostí na trhu práce;
- *možnosti vzdělávání* – náplň učebních a studijních oborů;
- *zaměstnaní* – pracovní příležitosti v obci (regionu).

## 7. Inspirace pro přípravu žáků na volbu povolání z Rakouska

V Rakousku zavedli na základních školách ucelený systém kariérového poradenství, které v sobě zahrnuje také systematickou přípravu na volbu povolání ve vyučování. Označován je jako *IBOBB – Informace a poradenství pro vzdělávání a profesní život* (něm. Information, Beratung und Orientierung für Bildung und Beruf). Jeho cílem je umožnit a podpořit u žáků všemi možnými cestami, které vyučování a poradenství umožňuje, rozvoj takových kompetencí, které je povedou k vědomé a odpovědné volbě povolání. Za koordinaci všech aktivit nese zodpovědnost vedení školy, které může pověřit koordinací kvalifikovanou osobu (tzv. koordinátora kariérového poradenství). Na každé škole by měla být alespoň jedna takto kvalifikovaná osoba (jejich vzdělávání je zajišťováno vysokými školami).

Na základních školách má IBOBB tři úrovně:

- *Povinná příprava žáků na volbu povolání v rámci vyučování* – buď jako samostatný vyučovací předmět, nebo jako součást jiných předmětů. Cílem je rozvoj schopností žáků pro volbu povolání, jejich podpora při rozhodování, pomoc s uvědomováním si vlastních vzdělávacích a profesních cílů, s rozpoznáváním zájmů, předpokladů apod. Na zajišťování této úrovně přípravy žáků se spolupodílejí všichni učitelé.

Povinná příprava na volbu povolání probíhá u žáků v 7. a 8. ročnících (pozn.: v Rakousku jde o poslední dva ročníky základní školy) v rozsahu 1 vyučovací hodiny týdně. V 7. ročníku je žákům vysvětlen proces volby povolání, žáci jsou seznámeni s nabídkou školní a mimoškolní pomoci a jsou jim představeny základní možnosti další vzdělávací a profesní dráhy po ukončení základní školy. V 8. ročníku žáci získávají detailní informace o vzdělávacích možnostech v regionu a jsou seznámeni s tím, kde a jakým způsobem je možné získávat informace k volbě povolání. Povinná příprava může být doplněna nepovinným předmětem *kariérové poradenství*, který může být vyučován po celý školní rok, nebo podle zájmu a potřeb žáků krátkodobě, v blocích apod.

Vše je doplněno přednáškami odborníků (buď v rámci vyučování nebo na rodičovských schůzkách) a dalšími doprovodnými aktivitami. Těmi mohou být exkurze do odborných škol, podniků a firem, vícedenní stáže ve firmách, odborné praxe, návštěvy poradenských center apod. Doporučený rozsah těchto aktivit je pro 7. a 8. ročník 30 vyučovacích hodin. Každý žák v těchto ročnících musí alespoň jednou navštívit instituci, která nabízí informace o trhu práce.

- *Kariéroví poradci* – zajišťují individuální poradenství pro žáky, které je jim k dispozici po celou školní docházku. Kariérové poradenství zajišťují učitelé se speciálním doplňujícím vzděláním. V roce 2012 bylo v Rakousku 2 500 učitelů vysokoškolsky vzdělaných v kariérovém poradenství.
- *Poradenství od speciálních psychologů* – psychologové poskytují poradenství a podporu žákům, učitelům a kariérovým poradcům oblasti vzdělávání a dalšího vzdělávání. Poradenství se odehrává v psychologických poradnách. V roce 2012 bylo v Rakousku asi 150 speciálních psychologů, kteří působili v 76 poradnách.



Ukázka realizace kariérového poradenství v 7. ročníku na základní škole v Dolním Rakousku:

Čas realizace	Obsah aktivity	Partner pro realizaci	Realizace
Září	Koordináční setkání/konference – stanovení struktury, způsobu realizace, příprava projektů, obsahová náplň kariérového poradenství	Koordinátor kariérového poradenství, všichni učitelé	Protokol, ostatní dokumentace
	Koncept realizace kariérového poradenství na škole  Cíle, náplň, požadavky na žáky a rodiče	Koordinátor kariérového poradenství, kariérový poradce, výchovný poradce, třídní učitelé, ředitel	Rozdělení odpovědnosti, spolupráce, stanovení a zveřejnění důležitých termínů
První pololetí	Osobnostní rozvoj žáků – zájmy, schopnosti, sebehodnocení, hodnocení ostatních, sny, cíle, plány, rakouský vzdělávací systém	Kariérový poradce, všichni učitelé, rodiče	Portfolio silných stránek, zájmů, talentu a nadání  List kompetencí  Zapojení rodičů – dotazník, plakáty...
Druhé pololetí	Nalezení souladu mých zájmů, nadání, talentu a schopností s možnostmi vzdělávání a povoláními – na regionální i nadregionální úrovni	Kariérový poradce, koordinátor kariérového poradenství, všichni učitelé, mimoškolní partneři	Průzkum ve škole, rozhovory se zaměstnavateli, kontakt se sociálními partnery, rozhovor s rodiči – vzdělávací cesta
	Begabungskompass – materiál pro mapování talentu a schopností ( <a href="http://www.bmukk.gv.at/schulen/bo/dok/index.xml">http://www.bmukk.gv.at/schulen/bo/dok/index.xml</a> )	Kariérový poradce, koordinátor kariérového poradenství, všichni učitelé, mimoškolní partneři	Poradenství – individuální rozhovory

Čas realizace	Obsah aktivity	Partner pro realizaci	Realizace
Druhé pololetí	Prezentace portfolio silných stránek	Kariérový poradce, koordinátor kariérového poradenství, všichni učitelé, ředitel, rodiče	Žáci prezentují svoje portfolio buď sami, nebo ve spolupráci s rodiči, kamarády



Ukázka realizace kariérového poradenství v 8. ročníku na základní škole v Dolním Rakousku:

Čas realizace	Obsah aktivity	Partner pro realizaci	Realizace
Září	Koordináční setkání/konference – stanovení struktury, způsobu realizace, příprava projektů, obsahová náplň kariérového poradenství	Koordinátor kariérového poradenství, všichni učitelé	Protokol, ostatní dokumentace
Září/říjen	Rodičovské schůzky – informace pro rodiče, zdroje informací, internetové zdroje	Koordinátor kariérového poradenství, kariérový poradce, výchovný poradce, třídní učitelé, ředitel ev. mimoškolní partneři	Rozdělení odpovědnosti, spolupráce, stanovení a zveřejnění důležitých termínů, vysvětlení a zajištění pojištění a bezpečnosti žáků
	Přijímací řízení na střední školy  Sociální partneři, individuální kariérové poradenství		
První pololetí/ druhé pololetí	Volba povolání z hlediska pohlaví, vyhledávání informací na internetu, kritéria přijímacího řízení na středních školách, sociální partneři, rozhovory se zaměstnanci, příprava na přijímací pohovor u zaměstnavatele, veletrhy škol a práce, praxe a exkurze žáků,  možnosti pomoci a podpory při problémech v pracovním procesu	Kariérový poradce, všichni učitelé, rodiče	Portfolio silných stránek, zájmů, talentu a nadání  Dokumentace – příprava, oblasti povolání, denní program ve vybraných povoláních, sebereflexe a hodnocení druhých, koučink mládeže, stipendia a jiná podpora učňům

Čas realizace	Obsah aktivity	Partner pro realizaci	Realizace
První pololetí/ druhé pololetí	Nalezení souladu mých zájmů, nadání, talentu a schopností s možnostmi vzdělávání a povoláními – na regionální i nad-regionální úrovni	Kariérový poradce, koordinátor kariérového poradenství, všichni učitelé, mimoškolní partneři	Průzkum ve škole, rozhovory se zaměstnavateli, kontakt se sociálními partnery, rozhovor s rodiči – vzdělávací cesta
	Poznání alternativ, vyhodnocení a zhodnocení důsledků, konečné rozhodnutí	Kariérový poradce, všichni učitelé – spíše jako poradci, rodiče, mimoškolní partneři	Podpora a vlastní odpovědnost, trénink, test rozhodnutí a výběru, koučink

Rodiče musí být školou informováni o všech plánovaných aktivitách spojených s kariérovým poradenstvím nejpozději na začátku 7. ročníku (např. na rodičovských schůzkách). Nejpozději na začátku 8. ročníku jsou rodiče informováni o vzdělávacích možnostech žáků po ukončení základní školy. Dále jsou rodiče seznámeni s možnostmi individuálního kariérového poradenství a s akcemi, na kterých mohou získat další informace pro volbu povolání. Hlavním cílem je do přípravy žáků na volbu povolání zapojit rodiče – odborníky z praxe.



Základní školy v Rakousku by měly podle svých možností zřídit ve svých prostorách informační centrum vybavené počítačem s internetovým připojením, publikacemi, brožurami, letáky a jinými informačními materiály k volbě povolání. Toto informační centrum může být např. součástí knihovny. Podstatné je, že žáci by jej měli mít možnost využívat individuálně.

## 8. Jaká je při volbě povolání role rodičů a jak je možné rodiče do volby povolání zapojit?

Rodiče zastávají při volbě povolání významné místo. Rodiče podněcují uvažování svých dětí o otázkách spojených s volbou povolání, poskytují jim rady, informace a pomoc, jsou jejich poradci a nejdůležitějšími osobami, které ovlivňují konečné rozhodnutí.

### 8.1 Rodinné prostředí

Jedním z vlivů, který se do volby povolání může promítat, je rodinné prostředí, v němž dítě žije. Rodinné prostředí ovlivňuje základní psychické, tělesné, ale i sociální charakteristiky dítěte, jeho jazykové a komunikační schopnosti, vývoj myšlení, emoční vývoj, postoje, předsudky a hodnoty. Může také ovlivňovat vzdělávací výsledky, postoje dítěte ke škole a zdělávání.

Ukazuje se, že významnou roli má dosažené vzdělání, kvalifikace a prestiž vykonávaného povolání rodiči – tedy socioekonomický status. Odborníci s vyšším vzděláním jsou při volbě povolání aktivnější a rozhodnutí nechávají na dětech méně často než rodiče s nižším vzděláním. Naopak rodiče s nižším vzděláním se nesnaží aktivně zasahovat do volby povolání svých dětí. Důvodem u těchto rodičů může být nerozhodnost, nejistota a to, že se necítí být pro tuto úlohu dostatečně připraveni.

### 8.2 Procesy probíhající v rodině

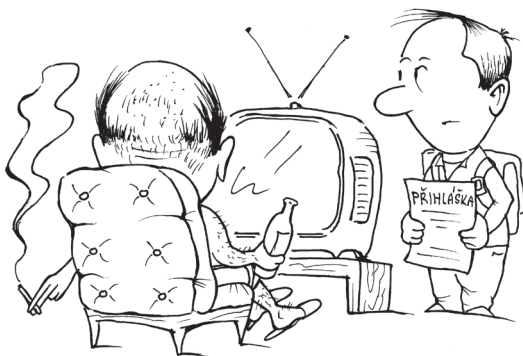
Na žáky při volbě povolání kromě rodinného prostředí působí chování a přístup rodičů, používané styly výchovy a způsoby komunikace v rodině. Rodiče při volbě povolání na své děti působí také jako každodenní vzory. Děti se učí z chování rodičů při práci a tím, jakým způsobem o práci mluví. Rodiče svým působením mohou aktivně utvářet názor dětí na práci a vzdělávání.

Pokud spolu rodina tráví přiměřené množství času, který je naplněn emocionální podporou, komunikací o problémech, potřebách a budoucnosti dítěte, mohou rodiče příznivě ovlivňovat sebepoznávání a sebehodnocení svých potomků, jejich poznávání světa práce a vzdělávacího systému a sloužit jako efektivní zdroj rad, informací, pomoci a vzorů v této oblasti.



Je třeba upozornit na skutečnost, že informace, které žáci od rodičů získávají, poskytují mnohdy neadekvátní, často zkreslený obraz světa práce a vzdělávání. Někteří rodiče totiž nemají informace aktuální a úplné. Rodiče se navíc velmi často spoléhají pouze na vlastní

zkušenosti. Není to tedy pouze žák, kdo by měl získat informace potřebné pro rozhodování, ale také rodiče. Kromě přípravy žáků na volbu povolání ve školách je třeba klást důraz na osvětu a informační podporu orientovanou na rodiče.



Rodiče při volbě povolání na své děti působí také jako každodenní vzory...

### 8.3 Ukázka způsobu práce s rodiči na základní škole

Na základní škole v Nížkově si položili následující otázky:

- Jak je možné rodiče do volby povolání vtáhnout více než dosud?
- Jak dát rodičům větší prostor a navýšit čas, který spolu s dítětem stráví, když budou pátrat a zamýšlet se nad tím, co by mohl jejich potomek v budoucnu dělat?
- Jak rodiče motivovat, aby s dítětem vedli dialog o volbě povolání?

Na této škole dospěli k závěru, že je nutné do některých aktivit skrze žáka zapojit také rodiče a rodiče „vzdělávat“ v oboru volba povolání.



Schůzky a konzultace s rodiči na základní škole v Nížkově:

*Informační schůzka pro rodiče žáků 8. a 9. ročníků* – cílem je blíže seznámit rodiče se zdroji informací, naučit je s některými zdroji efektivně pracovat, nabídnout jim pomoc a seznámit je s informacemi ohledně přijímacího řízení do středních škol a vyplnění přihlášky ke studiu.

Jak uvádí výchovná poradkyně Mgr. Petra Musilová: „V úvodní části schůzky rozdám každému z rodičů tzv. *Balíček informací*. Rodičům, kteří se schůzky neúčastní, balíček zašlu domů. Jde o složku, která obsahuje vše, o čem budeme v průběhu schůzky hovořit, v pí-

semné zestručněné podobě, včetně kontaktů, internetových stránek, přehledů termínů apod. Balíček si každý rodič ponechá.

Následuje *seznámení rodičů s informačními zdroji*. Rodiče seznamuji s tištěnými zdroji (např. letáky středních škol) a doplňujícími informacemi na školní nástěnce, zajímavými internetovými stránkami a internetovou prezentací základní školy, především se sekci poradenství. Při prezentaci používám interaktivní tabuli. Rodiče tak mají možnost sledovat, jak procházím programem. Osvědčil se nám nejvíce informační portál *Informační systém o uplatnění absolventů škol na trhu práce (ISA+)* dostupný z [www.infoabsolvent.cz](http://www.infoabsolvent.cz). Na těchto stránkách s rodiči procházíme charakteristiku vybraného povolání, vyhledáváme konkrétní střední školy, studijní nebo učební obory apod. Rodičům nabízím možnost využít počítačovou učebnu, kde si mohou prakticky vyzkoušet vyhledávání informací, případně klást dotazy.

Za důležitý bod programu považuji také ten, kdy si společně s rodiči rozklíčujeme, *co znamená kód učebního nebo studijního oboru*. Přitom využíváme také tištěnou podobu Atlasu škol Kraje Vysočina. Zmiňuji přitom 28 skupin oborů vzdělávání, pojmy rámcový vzdělávací program, školní vzdělávací program atd.

V této části využívám pracovní list *Něco málo výuky – co je dobré vědět* (pozn.: tento pracovní list je součástí materiálu Volba povolání v týmu a naleznete jej na příloženém CD-ROM), který obsahuje stručný výklad výše uvedených pojmů i konkrétní příklady. Jakmile rodiče pochopí význam písmen a čísel v kódu oboru, začnou se skutečně více ptát a zajímat.

Poslední část schůzky je věnována informacím týkajícím se *přijímacího řízení*. Probereme jednotlivé kroky přijímacího řízení, podmínky a zásady, důležité termíny, zápisový lístek, odvolací řízení a další kola přijímacího řízení.

Zajímavým bodem schůzky je *vyplňování přihlášky ke studiu ve středních školách*. Vyplnit správně přihlášku nebývá pro každého rodiče úplně jednoduché. Proto ji ve vyučování vyplňuji cvičně i se žáky. Vyzkoušeli jsme i variantu, kdy jsem přihlášky žákům vyplnila já, překlopením údajů ze systému Bakalář. Nyní opět přenechávám iniciativu na žácích a rodičích. Vyplnění přihlášky je jakýmsi zakončením jedné etapy (rozhodování) a zároveň začátkem etapy následující (příprava na povolání).

Prostor na schůzce v minulých letech dostávali také zástupci středních škol z okolí naší základní školy. Ti měli možnost informovat rodiče o své vzdělávací nabídce a o možnostech uplatnění svých absolventů. Zájem ze strany středních škol byl však neustále větší a schůzka se neúměrně prodlužovala, informací zaznívalo příliš mnoho naráz. Proto jsme se rozhodli změnit koncepci schůzky a informace směřovat přímo na žáky. Zástupci středních škol mají možnost v rámci besedy informovat žáky 8. a 9. ročníků o škále učebních a studijních oborů dané střední školy a především uvádět konkrétní příklady uplatnění svých absolventů. Nejedná se však v žádném případě o žádný nábor, informace mají spíše motivující charakter. Spolu s vyučujícími dané střední školy často přijíždějí i zástupci z řad studentů, kteří prakticky předvedou část toho, co se naučí a sami sdělí žákům své dojmy a postřehy ze studia – to je samozřejmě pro žáky zajímavé.“

Mgr. Petra Musilová dodává: „Kariérního poradce na naší škole dělám čtyři roky, a přestože jsme škola malá a pracuji tedy s malým vzorkem žáků a jejich zákonných zástupců, musím konstatovat, že pozoruji určitý posun v informovanosti a zájmu jak ze strany žáků, tak ze strany rodičů. Rodiče i žáci se více ptají, vědí, na co se ptají a proč (neplatí to samozřejmě stoprocentně, každoročně nechávají někteří rodiče a žáci rozhodování na poslední chvíli, ale už spíše ojedinelé). Počet těch, pro které je volba povolání záležitostí alespoň posledních dvou ročníků základní školy, stále stoupá, což považuji za pozitivní.“



Výchovná poradkyně Mgr. Alena Hábová ze Základní školy Nové Město na Moravě vytvořila ojedinelý materiál s názvem *Volba povolání v týmu*, který se zaměřuje na rozvíjení spolupráce mezi rodiči a jejich dětmi při volbě povolání. Tento materiál naleznete na příloženém CD-ROM ve složce *Volba povolání v týmu*. Můžete jej poskytnout rodičům a žákům k samostatné práci. Některé aktivity určené žákům mohou být zařazeny do vyučování.



Motivovat rodiče k uvažování o volbě povolání svého dítěte umožňuje také metodický materiál *Mapování názorů žáků a jejich rodičů k volbě povolání* Mgr. Věry Dvořákové. Tento materiál naleznete na příloženém CD-ROM ve složce *Náměty do vyučování*.

## 9. Kde hledat informace potřebné pro volbu povolání?

Při přípravě žáků základních škol na volbu povolání mohou být využívána různá informační média a materiály. Jejich počet, kvalita a dostupnost v poslední době neustále stoupají. Většinou jsou využitelné jak pro samostatnou přípravu žáků, tak pro rodiče, kariérové poradenství nebo jako prostředek výuky a zdroj informací ve vyučování tematického okruhu Svět práce.

### 9.1 Tištěné materiály

V současné době jsou pro žáky, rodiče, poradenské pracovníky a učitele na základních školách k dispozici různé knihy a učebnice podporující správnou volbu povolání, brožury a katalogy o vzdělávací nabídce středních škol, příručky o službách zaměstnanosti, přípravě na přijímací zkoušky, zájmové testy, letáky s charakteristikami povolání, statistiky trhu práce atd. Výhoda tištěných produktů spočívá v tom, že k práci s nimi není potřeba žádná technika a mohou být využívány takřka kdykoliv a kdekoliv. Nevýhodou je omezený rozsah a rychlé zastarávání informací.



Tipy na publikace:

- STRÁDAL, Jiří. **Člověk a svět práce pro 6.–9. ročník základních škol: příprava na volbu povolání**. Praha: Fortuna, 2007. ISBN 978-80-7168-931-7.  
Jedná se o učebnici pro základní školy. Zahrnuje výkladový text, který je vždy doplněn otázkami a úkoly pro žáky.
- FRIEDMANN, Zdeněk (editor). **Člověk a svět práce na 2. stupni ZŠ**. Praha: Josef Raabe, 2007. ISSN 1802-4513.  
Publikace má podobu lístkovnice a je určena učitelům vzdělávací oblasti Člověk a svět práce, kteří hledají kvalitní a praxí ověřené návody do výuky (např. praktická cvičení pro plánování profesní dráhy, sebepoznávání, hledání zaměstnání, psaní životopisu, přípravu na přijímací pohovor, rozvoj podnikatelského myšlení apod.).
- HORSKÁ, Viola, ZEMÁNKOVÁ, Helena. **Volba povolání: pracovní sešit pro žáky 7., 8. a 9. tříd**. Most: Hněvín, 2002. ISBN 80-902651-0-3.  
Jde o pracovní sešit pro žáky, který lze využít při výuce tematického okruhu Svět práce. Pracovní sešit přináší řadu inovativních námětů na samostatnou i skupinovou práci. Nevýhodou je, že pracovní sešit neobsahuje výklad pro žáky a nejedná se tedy o klasickou učebnici (pozn.: k pracovnímu sešitu byla vydána metodická příručka pro učitele, která již není v knihkupectvích dostupná).



- BLAŽKOVÁ, Jitka. **Moje volba: pracovní učebnice pro žáky 8. a 9. tříd ZŠ**. Most: Hněvín, 2006. ISBN 978-80-8665-416-4.

Publikace Moje volba je netradiční pracovní učebnicí pro žáky. Obsahově je určena pro výuku tematického okruhu Svět práce. V sedmi oddílech (Poznám se, Rozhoduji se, Spolupracuji, Pomohou mi, Využiji, Prosadím se) si žáci osvojují znalosti a dovednosti potřebné pro volbu povolání. Autorka zajímavě využívá literární ukázky pro uvedení do tématu a motivaci žáků, poté následuje teoretická část a nakonec konkrétní úkoly pro žáky. Součástí učebnice je index, do něhož si žáci nechávají učitelem potvrdit dosažené výsledky, což poskytuje pravidelnou zpětnou vazbu jak pro žáka, tak učitele.

- **Ediční řada Dobrá škola nakladatelství Dr. Josef Raabe.**

Web: <http://www.raabe.cz>

V ediční řadě Dobrá škola vyšlo několik publikací s přípravami do vyučovacích hodin tematického okruhu Svět práce: řada Výchova k volbě povolání (sešity Volba povolání I., Volba povolání II. a Volba povolání III.), řada Člověk a svět práce na 2. stupni ZŠ (sešit Volba povolání), řada Člověk a svět práce na 2. stupni ZŠ II. (sešit Volba povolání II.).

- **Mezinárodní příručka o metodách profesní orientace.** Praha: Dům zahraničních služeb, 2013. ISBN 978-80-87335-50-5.

Web: <http://www.euroguidance.cz/cz/publikace/mezinardni-prirucka-o-metodach-profesni-orientace.html>

Elektronická příručka je určena kariérovým poradcům pro skupinové poradenství, neboť obsahuje zásobník aktivit pro přímou práci se žáky. Pro přípravu vyučovacích hodin ji mohou využít i učitelé tematického okruhu Svět práce. Dostupná je zdarma z internetových stránek Euroguidance.

- **Atlas školství.**

Soubor 14 sešitových publikací, který poskytuje kompletní přehledy středních škol a jejich aktuální nabídku vzdělávání v jednotlivých krajích.

- MEZERA, Antonín. **Pro jaké povolání se hodím?** Praha: Computer Press, 2008. ISBN 978-80-251-2395-9.

Publikace je určena pro žáky končící základní školu, kteří se rozhodují o volbě povolání. Pomůže jim vytvořit si svůj osobnostní profil, poznat sebe sama a zjistit předpoklady a vlohy pro různá povolání. Kniha dále radí, jak si vybírat povolání, jak se správně rozhodovat, co všechno je možné vyčíst z informací o trhu práce, kde hledat informace o školách a jak se správně připravit na přijímací zkoušky a úspěšně je zvládnout.

- ŠIKULOVÁ, Renata, MRÁZOVÁ, Eva, WEDLICOVÁ, Iva. **Pomáhejte žákům s výběrem povolání a profesní dráhy.** Most: Hněvín, 2007. ISBN 978-80-86654-20-1.

Prakticky orientovaná publikace je určena učitelům, výchovným poradcům a učitelům, kteří se zabývají přípravou žáků základních škol na volbu povolání.

- BERNÝ, Libor, CIPROVÁ, Jarmila, MERTIN, Václav (editoři). **Poradce k volbě povolání: pro výchovné poradce a učitele ZŠ.** Praha: Josef Raabe, 2002. ISSN 1801-8440.

Publikace Poradce k volbě povolání se podrobně zabývá problematikou volby povolání na úrovni poradenské a vzdělávací. Je určena výchovným poradcům, školním psychologům a učitelům 2. stupně základních a středních škol. V publikacích jsou podrobně rozebrána následující témata: role školy v procesu volby povolání, spolupráce školy s ostatními institucemi, orientace v české vzdělávací soustavě, přijímací řízení na střední školy, trh práce, profesní oblasti a povolání, praktické tipy pro výchovné poradce, diagnostika, přístup k žákům se speciálními vzdělávacími potřebami, konkrétní modely výuky volby povolání a zkušenosti z praxe, přípravy na hodiny, informační servis aj.

- DRNKOVÁ, Ladislava, HLAĐO, Petr. **Výchovný a kariérový poradce v praxi.** Praha: Josef Raabe, 2012. ISSN 1805-7098.

Web: <http://www.raabe.cz>

Publikace je určena poradenským pracovníkům na základních školách. Přináší prakticky zaměřené články z oblasti výchovného a kariérového poradenství. Jednotlivé kapitoly jsou zaměřené na aktuální výchovné problémy a jejich řešení, na prevenci rizikového chování, na práci se žáky se specifickými vzdělávacími potřebami, ale i na aktuální trh práce a žádaná povolání, spolupráci s pedagogicko-psychologickými poradnami nebo úřadem práce.

- HLAĐO, Petr. **Profesní orientace adolescentů: poznatky z teorií a výzkumů.** Brno: Konvoj, 2012. ISBN 978-80-7302-164-1.

WWW: <http://www.vychova-vzdelavani.cz/profesniorientace.pdf>

Odborná kniha Profesní orientace adolescentů shrnuje přehled teorií a výzkumů volby povolání žáků základních škol a seznamuje s výsledky dlouhodobého výzkumu, jehož cílem bylo zjistit, jak žáci a jejich rodiče prožívají a řeší volbu povolání na konci základní školy.

- HLAĐO, Petr. **Rozhodování žáků absolventských ročníků základních škol o další vzdělávací a profesní dráze.** Brno: Mendelova univerzita v Brně, 2013. ISBN 978-80-7375-874-5.

WWW: <http://www.vychova-vzdelavani.cz/rozhodovanizaku.pdf>

Odborná kniha Rozhodování žáků absolventských ročníků základních škol shrnuje nejdůležitější teoretické poznatky, kterými by měl být vybaven výchovný poradce. Pozornost je věnována podrobnému popisu výsledků výzkumu, který hledal odpovědi na otázky, kdy se začínají žáci zabývat volbou povolání, jaké jsou názory žáků a rodičů na svoji roli při tomto rozhodování, kdo rozhodování žáků ovlivňuje, jaké využívají informační zdroje a jak hodnotí jejich užitečnost, které informace by žáci a rodiče při volbě povolání využili aj.

- VENDEL, Štefan. **Kariéerní poradenství.** Praha: Grada, 2008. ISBN 978-80-247-1731-9.

Odborná kniha Kariéerní poradenství přináší teoretické poznatky důležité pro kariérové poradce.

### ■ Elektronické publikace Národního ústavu pro vzdělávání

WWW: <http://www.nuv.cz/publikace>

Národní ústav pro vzdělávání na svých internetových stránkách zveřejňuje odborné publikace a studie, které poskytují aktuální informace pro práci výchovných poradců a učitelů připravujících žáky na volbu povolání. Důležité jsou především aktuální informace o trhu práce.

### ■ Informační letáky středních škol se vzdělávací nabídkou

Informační letáky je možné získat na veletrzích středních škol, na dnech otevřených dveří na školách, případně je možné o jejich zaslání příslušné střední školy v regionu.

### ■ Přílohy novin a speciální čísla časopisů

Některé noviny (např. Lidové noviny, Mladá fronta Dnes, Právo, Hospodářské noviny) a časopisy (např. Učitelské noviny) vydávají tematicky zaměřené přílohy nebo tematicky zaměřená čísla o studiu na středních školách, o přípravě na přijímací zkoušky, o možnostech absolventů na trhu práce apod.

Název publikace	Určeno pro:					
	Samostatnou práci žáků	Rodiče	Odbornou přípravu výchovného poradce	Odbornou přípravu učitelů	Kariérové poradenství	Vyučování tematického okruhu Svět práce
Člověk a svět práce pro 6.–9. ročník základních škol: příprava na volbu povolání	✓					✓
Člověk a svět práce na 2. stupni ZŠ					✓	✓
Volba povolání: pracovní sešit pro žáky 7., 8. a 9. tříd	✓				✓	✓
Moje volba: pracovní učebnice pro žáky 8. a 9. tříd ZŠ	✓				✓	✓
Ediční řady Výchova k volbě povolání, Člověk a svět práce na 2. stupni ZŠ, Člověk a svět práce na 2. stupni ZŠ II					✓	✓
Mezinárodní příručka o metodách profesní orientace					✓	✓
Atlas školství	✓	✓			✓	✓
Pro jaké povolání se hodím?	✓	✓	✓	✓		

Název publikace	Určeno pro:					
	Samostatnou práci žáků	Rodiče	Odbornou přípravu výchovného poradce	Odbornou přípravu učitelů	Kariérové poradenství	Vyučování tematického okruhu Svět práce
Pomáhejte žákům s výběrem povolání a profesní dráhy			✓	✓	✓	✓
Poradce k volbě povolání: pro výchovné poradce a učitele ZŠ			✓	✓	✓	✓
Výchovný a kariérový poradce v praxi			✓	✓		
Profesní orientace adolescentů: poznatky z teorií a výzkumů		✓	✓	✓		
Rozhodování žáků absolventských ročníků základních škol o další vzdělávací a profesní dráze			✓	✓		
Kariérové poradenství			✓	✓		
Elektronické publikace Národního ústavu pro vzdělávání		✓	✓	✓		
Informační letáky středních škol se vzdělávací nabídkou	✓	✓			✓	✓
Přílohy novin a speciální čísla časopisů	✓	✓	✓	✓	✓	✓

## 9.2 Počítačové programy a databáze

Další užitečný zdroj informací představují počítačové programy a databáze. Jde o testy zájmů a osobnostních předpokladů, údaje se vzdělávací nabídkou středních škol atd.



Tipy na počítačové programy a databáze:

### ■ Pracovní a profesní počítačová diagnostika COMDI

WWW: <http://www.comdi.cz>

Pracovní a profesní počítačová diagnostika COMDI je placeným počítačovým programem. Pro žáky základních škol je určen modul A, který umožňuje získat a vyhodnotit



informace o profesních zájmech žáka, jeho profesní orientaci, vědomostech v českém jazyce, matematice, všeobecných znalostech a schopnostech pro okruhy povolání. Výstupem jsou předpoklady pro různá studijní zaměření a doporučení nejvhodnějších typů škol a oborů.

#### ■ Kam na školu – Střední školy v České republice

Národní ústav pro vzdělávání vydává na CD-ROM příručku Kam na školu – Střední školy v České republice. Obsahuje interaktivní vyhledávač oborů a škol. Díky své elektronické formě obsahuje více údajů než původní verze tištěná.

Název počítačového programu nebo databáze	Určeno pro:					
	Samostatnou práci žáků	Rodiče	Odbornou přípravu výchovného poradce	Odbornou přípravu učitelů	Kariérové poradenství	Vyučování tematického okruhu Svět práce
COMDI					✓	
Kam na školu – Střední školy v České republice	✓	✓			✓	✓

## 9.3 Videá

Další významnou skupinu informací představují videa. Videa jsou dnes dostupná na různých nosičích, nejčastěji na CD-ROM, DVD nebo jsou přístupná on-line. Jejich výhodou je, že pomocí obrazu, zvuku a mluveného slova ukazují skutečnou podobu toho, co nikdy není vidět z textových nebo statických obrazových informací. Prostřednictvím videí si žáci mohou udělat poměrně dokonalou představu o realitě. Tento způsob předávání informací je pro žáky velmi putavý.



Tipy na videa on-line:

#### ■ Kariérové poradenství v praxi „KAR-POR“

WWW: <http://www.kar-por.cz/vystupy-projektu>

Z uvedené internetové adresy je dostupný on-line 36minutový film Kariérové poradenství v praxi. Jeho cílem je seznámit žáky se strategií volby povolání. Film je natočený formou, která žáky základních škol zaujme. Lze jej využít jak ve vyučování tematického okruhu Svět práce, tak v rámci skupinového kariérového poradenství.

#### ■ Správná volba

WWW: <http://www.vychova-vzdelavani.cz/files/spravnavolba.avi>

Z uvedené internetové adresy je možné stáhnout do počítače nebo spustit on-line dvacíminutovou komedii s názvem Správná volba. Komedii natočili žáci ze základní školy v Blansku. Námět filmu Správná volba je jednoduchý. Hrdina filmu dostane za úkol vybrat si povolání. A to je úkol nelehký. Bujná fantazie při představě jednotlivých povolání udělá své a nastává problém, jak úkol splnit. Sledujeme překvapivé příběhy elektrikáře, instalatéra, doktora, zpěváka, chemika, maséra a barmana. Film získal řadu ocenění.

#### ■ Po škole

WWW: <http://www.otevrenaspolecnost.cz/cz/nase-temata/prosazovani-genderove-rovnosti/nabizime/informacni-zdroje/filmy-ke-stazeni>

Z uvedené internetové adresy je možné stáhnout do počítače nebo spustit on-line osmiminutový film. Jeho cílem je podpořit genderově nestereotypní volbu povolání u dívek a chlapců na konci základní školy. Film Po škole je pomůckou při diskuzích o volbě povolání.

#### ■ Videoukázky v Informačním systému o uplatnění absolventů na trhu práce

WWW: <http://www.infoabsolvent.cz/MultimedialniPruvodce>

Z uvedené internetové adresy jsou přístupné on-line videoukázky ze světa práce – pracovních činností, pracovišť a vybraných technických oborů.

## 9.4 Internetové zdroje

Internet je jedním z nejčastěji využívaných informačních pramenů při samostatné přípravě žáků na volbu povolání. Jeho význam vzrůstá i ve školní přípravě. Ve vyučování tematického okruhu Svět práce jsou internetové zdroje pro žáky vhodné zejména k prohlubování již nabytých znalostí. Mohou být efektivně využívány k vyhledávání informací o možnostech vzdělávání, o jednotlivých profesích a uplatnění na trhu práce, rad pro psaní životopisu a přijímací pohovor, k přípravě na přijímací zkoušky na střední školu a pro získávání praktických dovedností (např. nácvik vyhledávání pracovních míst).

Poněvadž internet umožňuje nalezení množství informací prakticky z celého světa, problém nastává s obtížným posouzením důvěryhodnosti, kvalifikovanosti, pravdivosti, objektivnosti a aktuálnosti internetových stránek. První iniciativa by proto měla vždy vycházet ze strany výchovných poradců a učitelů, kteří žákům při skupinovém kariérovém poradenství nebo ve vyučování zprostředkují ověřené internetové odkazy. Cílem je, aby žáci získali přehled o možnostech, které internet pro volbu povolání nabízí, naučili se získané informace kriticky hodnotit a samostatně s nimi pracovat.



Tipy na internetové stránky:

#### ■ Informační systém o uplatnění absolventů škol na trhu práce

WWW: <http://www.infoabsolvent.cz>

Informační systém o uplatnění absolventů škol na trhu práce (ve zkratce uváděný jako ISA+) se díky rozsahu a kvalitě poskytovaných informací stává výchozím internetovým zdrojem nejenom pro žáky, ale i rodiče, učitele a poradenské pracovníky. Informační systém o uplatnění absolventů škol na trhu práce je tvořen čtyřmi hlavními oddíly:

1. *Kam na školu* (obory, školy a profese) – vyhledávání škol podle oboru, školy, povolání, videa a obrázků. V tomto oddílu je dále dostupný *Profi test*, jehož výsledky mají za cíl ukázat žákům možnosti vzdělávání, které by jim mohly vyhovovat, a pomoci při volbě povolání.
2. *Absolventi škol a trh práce* – profesionálně zpracované informace o aktuálním stavu a potřebách trhu práce (informace vycházejí ze statistik a pravidelných výzkumných šetření, která realizuje Národní ústav pro vzdělávání).
3. *Bez bariér až na trh práce* – rady pro volbu povolání žákům se zdravotním postižením, informace určené pro absolventy se zdravotním postižením (včetně informací o trhu práce), důvody předčasných odchodů žáků ze vzdělávání a statistické přehledy vzdělávání zdravotně znevýhodněných žáků.
4. *Jak na to* – rady a doporučení k volbě povolání.

Na internetových stránkách je umístěna řada krátkých videí, která jsou pro žáky použitavější než text.

#### ■ Start: úspěšný start absolventů na trh práce

WWW: <http://www.startnatrhprace.cz>

Internetové stránky jsou komplexním informačním průvodcem volbou povolání. Svoji podobou jsou určeny především pro žáky základních škol, cenné rady zde naleznou také jejich rodiče a učitelé. Zpracována jsou následující témata: profesní orientace a volba povolání, vzdělání a výběr ze vzdělávací nabídky, výběr zaměstnání, ucházení se o zaměstnání, práva a povinnosti zaměstnanců, kariérový růst, soukromé podnikání, dostupné zdroje informací, metodika pro výchovné poradce.

#### ■ Průvodce světem povolání

WWW: <http://www.occupationsguide.cz> a <http://www.gwo.cz>

Průvodce světem povolání poskytuje podrobné informace o více než 600 povoláních v podobě textu, fotografií a zvukových nahrávek, dotazníky zájmů, dovedností a databázi povolání s výběrem podle oblíbených vyučovacích předmětů, oblečení použí-

vaného při práci, charakteru pracovní činnosti, předmětu práce, pracoviště a stupně vzdělání. Průvodce světem povolání nabízí i sekci s možnostmi povolání pro žáky se zdravotním postižením.

Modul Volba povolání obsahuje čtyři různé postupy volby další vzdělávací a profesní dráhy, aby si každý žák mohl vybrat právě ten, který mu nejvíce vyhovuje. Modul Vstup na trh práce nabízí pomoc při získávání nebo změně povolání, přináší informace o tom, co obnáší soukromé podnikání, a rady pro nezaměstnané.

#### ■ Integrovaný systém typových pozic

WWW: <http://www.istp.cz>

Integrovaný systém typových pozic obsahuje řadu informací, metod a nástrojů zaměřených na popis světa práce. Základem systému jsou čtyři moduly:

1. *Poradce při výběru povolání (Jobtip)* je určen lidem, kteří potřebují poradit s volbou povolání, chtějí si najít novou práci nebo zcela změnit profesi. Pro žáky základních škol je významná analýza individuálního potenciálu, která jim může pomoci lépe zvážit své možnosti při volbě povolání a s použitím sady otázek a testů sestavit osobnostní profil.
2. *Národní soustava povolání (NSP)* je rozsáhlá databáze obsahující aktuální informace o jednotlivých povoláních. Databáze obsahuje kolem 1 900 profilů pracovních pozic, jejich obecnou charakteristiku, informace o pracovních činnostech, charakteru a předmětu práce, pracovních prostředcích a podmínkách, zdravotních, osobnostních a kvalifikačních požadavcích. Nechybějí ani příklady prací, informace o poptávce na trhu práce, průměrném výdělku a provázanost s nabídkou volných pracovních míst.
3. *Databáze akcí dalšího profesního vzdělávání (DAT)* pomáhá lidem, kteří si chtějí doplnit nebo rozšířit kvalifikaci, najít vhodnou vzdělávací akci nebo seminář ve zvoleném oboru a regionu.
4. *Katalog pracovních míst (KPM)* je určen pro personalisty. Tento modul není běžným uživatelům dostupný.

#### ■ Integrovaný portál Ministerstva práce a sociálních věcí

WWW: <http://portal.mpsv.cz>

Integrovaný portál Ministerstva práce a sociálních věcí nabízí podrobně zpracované informace pro nezaměstnané občany, hledání volných pracovních míst, informace z úřadů práce, statistiky apod. Pro žáky, rodiče a učitele jsou důležité především údaje o školách a oborech. Na stránkách je jejich vyhledávání možné podle různých kritérií (název, druh a typ školy, okres, obec, název a kód oboru, vyučovací jazyk, ukončení studia, forma studia, stupeň vzdělání atd.). Informace o školách a oborech nejsou přístupné z hlavní stránky portálu. Uživatelé odkaz naleznou až na podstránce s názvem *Zaměstnanost*. V množství prezentovaných informací je databáze škol lehce přehlednější.

#### ■ **Budoucnost profesí**

WWW: <http://www.budoucnostprofesi.cz>

Internetové stránky Budoucnost profesí jsou zaměřeny na předvídaní vývoje trhu práce, kvalifikačních potřeb trhu práce a možností pracovního uplatnění v různých profesích.

#### ■ **Informační systém o průměrném výdělku**

WWW: <http://www.ispv.cz>

Informační systém o průměrném výdělku pravidelně monitoruje výdělkové úrovně a pracovní doby zaměstnanců v České republice. Součástí Informačního systému o průměrném výdělku je Regionální statistika ceny práce, která poskytuje detailní přehled o odlišnostech mzdové úrovně v jednotlivých krajích České republiky.

#### ■ **Atlas školství**

WWW: <http://www.atlasskolstvi.cz>

V internetovém Atlase školství jsou k dispozici aktuální přehledy základních, středních, vyšších odborných, jazykových škol a jejich nabídka vzdělávání. Pro žáky základních škol jsou z množství dostupných informací důležité především podrobné informace o středních školách. Ty lze interaktivně vyhledávat podle názvu školy, oboru, ale i podle regionů a dalších kritérií. Vedle této databáze obsahuje Atlas školství vyčerpávající informace o přijímacích zkouškách, včetně instrukcí a ukázek, jak správně vyplnit přihlášku na střední školu.

#### ■ **Středníškoly.cz**

WWW: <http://www.stredniskoly.cz>

Středníškoly.cz jsou komerčními internetovými stránkami s informacemi o středních školách v celé České republice. Uživatelé zde mohou školy vyhledávat podle krajů, okresů, oborů a jiných významných parametrů (například podle typu studia, formy studia, způsobu ukončení studia). Kromě databáze vzdělávacích institucí obsahují internetové stránky Středníškoly.cz základní informace o přijímacím řízení do středních škol v příslušném školním roce a o konaných dnech otevřených dveří. Registrace škol je ponechána na aktivitě vzdělávacích institucí.

#### ■ **Seznam škol**

WWW: <http://www.seznamskol.eu>

Seznam škol je on-line databáze vzdělávacích institucí s informacemi o mateřských, základních, středních, vyšších odborných a vysokých školách. Součástí databáze jsou dále jazykové školy a informace o možnostech studia zahraničních studijních programů v České republice. Hledání je možné podle lokality školy, typu studia, oboru studia, formy studia, studijního programu, způsobu ukončení vzdělávání a dalších kritérií. Užitečné jsou aktuální informace o dnech otevřených dveří a především možnost diskutovat a sdílet zkušenosti s ostatními uživateli internetových stránek. Poněvadž se jedná o internetový portál provozovaný na komerční bázi, v řazení jsou upřednostňovány školy, které si tuto službu zaplatí.

#### ■ **Středníškoly.eu**

WWW: <http://www.stredniskoly.eu>

Středníškoly.eu je on-line katalog středních škol. Uživatelé zde mohou vyhledávat podrobné informace o gymnáziích, konzervatořích, lyceích, středních odborných učilištích, středních odborných školách, praktických a speciálních středních školách aj. Kromě středních škol jsou v databázi jazykové školy s právem státní jazykové zkoušky. V databázi je možné vyhledávat informace zadáním kritérií. V databázi lze vyhledat pouze vzdělávací instituce, které se samy zaregistrují.

#### ■ **Rejstřík škol a školských zařízení**

WWW: <http://rejskol.msmt.cz>

V rejstříku škol a školských zařízení lze vyhledávat vzdělávací instituce působící na území České republiky. V internetové databázi je možné informace vyhledávat podle názvu školy, adresy, identifikačního čísla školy, identifikátoru IZO, druhu školy, kraje, zřizovatele a dalších kritérií. Odlišné od ostatních internetových stránek je vyhledávání středních škol podle oborů.

#### ■ **Proškoly.cz**

WWW: <http://www.proskoly.cz>

Internetové stránky Pro školy nabízejí širokou paletu testových úloh zaměřených na základní rozumové schopnosti žáků (logika, paměť, prostorová představivost, vnímání, koncentrace apod.). Pro žáky závěrečných ročníků je určen test volby povolání. Jeho prostřednictvím žáci získají informace o preferovaných oblastech světa lidské práce, zjistí svůj pracovní typ osobnosti a předpoklady pro práci ve zvolených profesích.

#### ■ **Neflákám se.cz**

WWW: <http://www.neflakamse.cz>

Internetové stránky Neflákám se.cz s podtitulem „Web pro všechny aktivní lidi“ nabízejí příležitost lidem, kteří chtějí žít aktivním životem. Tento zdroj není primárně zaměřen na volbu povolání, ale k tomuto tématu obsahuje užitečné odkazy. Je možné jej tedy označit za rozcestník na další internetové zdroje. Za významné považujeme soubory ke stažení, v nichž jsou obsaženy informace o vzdělávacím tématu Člověk a svět práce, řízení informací v kariérovém poradenství, pracovní listy pro kariérové poradce a popisy a požadavky různých oblastí profesního uplatnění.

Další internetové stránky, které by mohly zajímat výchovné poradce a učitele tematického okruhu Svět práce:

#### ■ **E-learningový kurz kariérového poradenství**

WWW: <http://www.karieroveporadenstvi.cz>

Na této internetové adrese je dostupný e-learningový kurz kariérového poradenství eKariéra.

■ **Informace o kariérovém poradenství a přípravě žáků k volbě povolání**

WWW: <http://www.vychova-vzdelavani.cz>

Na těchto internetových stránkách jsou přehledné informace z oblasti světa práce a volby povolání. Jsou zde dostupné metodické materiály do vyučování, výzkumy z oblasti volby povolání a další odborné knihy a články k tomuto tématu.

■ **Kariérové poradenství v praxi**

WWW: <http://www.kar-por.cz>

Na těchto internetových stránkách je prezentován projekt Kariérové poradenství v praxi (KAR-POR). Pro učitele tematického okruhu svět práce a pro výchovné poradce jsou zde užitečné výstupy projektu: video Kariérové poradenství v praxi a vzdělávací materiály pro učitele a výchovné poradce včetně metodických listů.

■ **Euroguidance**

WWW: <http://www.euroguidance.cz>

Centrum Euroguidance na svých oficiálních internetových stránkách poskytuje aktuální informace z oblasti kariérového poradenství. Kromě informací o Národní ceně kariérového poradenství jsou zde zveřejňovány informace o nových publikacích, projektech, internetových stránkách aj.

Internetové stránky	Informace k volbě povolání	Testy volby povolání	Podrobné informace o profesích	Informace o trhu práce	Informace o hledání zaměstnání	Databáze středních škol	Informace o přijímacích zkouškách	Odborné informace pro výchovné poradce	Materiály pro kariérové poradenství a výuku
Informační systém ISA	✓	✓	✓	✓	✓	✓	✓	✓	
Start: úspěšný start absolventů na trh práce	✓		✓	✓	✓				
Průvodce světem povolání	✓	✓	✓		✓				
Integrovaný systém typových pozic	✓	✓	✓					✓	
Integrovaný portál MPSV				✓		✓		✓	
Budoucnost profesí			✓	✓				✓	
Informační systém o průměrném výděлку			✓					✓	
Atlas školství						✓	✓		
Středníškoly.cz						✓	✓		
Seznam škol		✓				✓			
Střední školy.eu	✓					✓			
Rejstřík škol a školských zařízení						✓			
Proškoly.cz		✓							
Neflákám se.cz	✓			✓	✓				✓
E-learningový kurz kariérového poradenství								✓	
Informace o kariérovém poradenství...								✓	✓
Kariérové poradenství v praxi									✓
Euroguidance								✓	✓

Název počítačového programu nebo databáze	Určeno pro:					
	Samostatnou práci žáků	Rodiče	Odbornou přípravu výchovného poradce	Odbornou přípravu učitelů	Kariérové poradenství	Vyučování tematického okruhu Svět práce
Informační systém ISA	✓	✓	✓	✓	✓	✓
Start: úspěšný start absolventů na trh práce	✓	✓	✓	✓		
Průvodce světem povolání	✓				✓	✓
Integrovaný systém typových pozic		✓	✓	✓	✓	
Integrovaný portál MPSV		✓	✓	✓	✓	
Budoucnost profesí		✓	✓	✓		
Informační systém o průměrném výdělku		✓	✓	✓		
Atlas školství	✓	✓			✓	✓
Středníškoly.cz	✓	✓			✓	✓
Seznam škol	✓	✓			✓	✓
Střední školy.eu	✓	✓			✓	✓
Rejstřík škol a školských zařízení	✓	✓			✓	✓
Proškoly.cz	✓				✓	✓
Neflákám se.cz	✓				✓	✓
E-learningový kurz kariérového poradenství			✓	✓		
Informace o kariérovém poradenství...			✓	✓	✓	✓
Kariérové poradenství v praxi					✓	✓
Euroguidance			✓	✓		

## 10. Které informace žáci pro volbu povolání potřebují?

Před nástupem puberty žáci věří, že si mohou zvolit jakékoliv povolání. Ignorují realitu světa práce, své schopnosti i časovou perspektivu. Důležitá jsou pro ně přání, čím by chtěli v budoucnosti být. Se vstupem do puberty jsou opouštěny dětské fantazijní představy o povoláních. Žáci se v tomto období postupně seznamují s jednotlivými profesemi, i když při zvažování budoucího povolání ještě neberou dostatečně v úvahu všechny požadavky světa práce. Nejprve jsou pro ně důležité zájmy. Žáci si s ohledem na ně více všímají osob vykonávajících určitou pracovní činnost a staví si je jako vzory své budoucí profesní aktivity. Pod vlivem prostředí si začínají uvědomovat, že je při volbě povolání nutné brát v úvahu vlastní schopnosti, školní prospěch, že se musí ptát na kritéria přijetí na vybranou střední školu, na požadavky povolání atd. Individuální přání a sny jsou porovnávány s realitou. Se vzrůstajícím věkem jsou dále zvažovány osobnostní předpoklady a nakonec i hodnotová orientace.



Pro optimální volbu povolání je nezbytné postupně a soustavně poskytování informací žákům, které budou přiměřené jejich věku. Žáci musí před svým rozhodnutím získat dostatek informací sami o sobě, o světě práce, středních školách a vzdělávací nabídce.



Které informace žáci při volbě povolání potřebují<sup>13</sup>, proč jsou pro ně důležité a kde tyto informace mohou získat, jsme se pokusili shrnout v přehledových tabulkách (viz následující strany).

Před nástupem puberty žáci ignorují realitu světa práce, své schopnosti i časovou perspektivu. Důležitá jsou pro ně přání, čím by chtěli v budoucnosti být...



13 HLAĐO, Petr. *Rozhodování žáků absolventských ročníků základních škol o další vzdělávací a profesní dráze: analýza na základě dotazníkového šetření a ohniskových skupin*. Brno: Mendelova univerzita v Brně, 2013, 358 s. ISBN 978-80-7375-874-5.

## Informace ze světa práce:

Informace o:	Proč je informace důležitá?	O jaké informace se jedná a kde je možné tyto informace získat?
Obsahu profesí	Informace o obsahu profesí jsou významné zejména pro žáky směřující do středních odborných učilišť, která připravují pro výkon konkrétní profese, ale i do středních odborných škol, které ke konkrétní profesi postupně orientují. Informace o obsahu profesí jsou důležité zejména pro posouzení vlastních předpokladů k jejich výkonu a toho, zdali by žáka daná profese bavila.	<p>Informace o obsahu profesí obvykle zahrnují informace o pracovních činnostech (charakteru práce), pracovních prostředcích (s čím je práce vykonávána), pracovních objektech (co se v práci produkuje, opravuje, zpracovává, navrhuje, co je výsledkem práce) a pracovním prostředím (kde a za jakých podmínek je práce vykonávána).</p> <p>Jedním z nejvýznamnějších informačních zdrojů o obsahu profesí je Národní soustava povolání, která prostřednictvím tzv. sektorových rad monitoruje a eviduje požadavky na výkon jednotlivých povolání na trhu práce. Výstupem jejich činnosti je katalog povolání s aktuálními informacemi o povoláních na českém trhu práce – o jejich náplni, potřebných znalostech a dovednostech pro výkon povolání, mzdách, volných místech aj. Součástí Národní soustavy povolání jsou podrobné informace o tom, jaké musí mít absolvent měkké kompetence, obecné dovednosti, odborné znalosti a dovednosti, aby mohl vykonávat příslušené povolání. Katalog Národní soustavy povolání je dostupný z Integrovaného systému typových pozic.</p> <p>Vhodnými informačními zdroji pro samostatnou práci žáků, v nichž lze nalézt informace o obsahu profesí, jsou Průvodce světem povolání a Informační systém o uplatnění absolventů škol na trhu práce.</p>
Požadavcích na jednotlivé profese	Informace o požadavcích na jednotlivé profese jsou nezbytné k volbě vhodného typu střední školy a oboru.	Informace o požadavcích na jednotlivé profese (tj. požadavky na vzdělání, osobnostní vlastnosti, zdravotní stav apod.) jsou uvedeny v Národní soustavě povolání. Vhodným informačním zdrojem pro samostatnou práci žáků, v němž lze nalézt požadavky na jednotlivé profese, je Průvodce světem povolání.

Informace o:	Proč je informace důležitá?	O jaké informace se jedná a kde je možné tyto informace získat?
Možnostech uplatnění absolventů jednotlivých oborů v profesích	Informace jsou nezbytné pro zjištění, která povolání lze po absolvování příslušného oboru na střední škole vykonávat, a tím pádem i výchozím poznatkem pro vyhledávání a posouzení dalších typů informací (o obsahu profesí, požadavcích na jednotlivé profese, příjmech v jednotlivých povoláních, nezaměstnatelnosti absolventů apod.).	<p>V jakých zaměstnáních se mohou absolventi jednotlivých oborů uplatnit poskytují profily absolventa. V nich jsou uvedeny informace o odborných a osobnostních kvalitách absolventa a o pracovních činnostech, pro něž je v průběhu studia připravován. Profil absolventa mj. zahrnuje popis uplatnění absolventa v praxi, tedy výčet typických pracovních činností, pozic či povolání, pro které je na výstupu ze střední školy připraven.</p> <p>Profily absolventa střední školy zveřejňují na svých oficiálních internetových stránkách, v informačních letáčcích se vzdělávací nabídkou, na veletrzích středních škol, na dnech otevřených dveří na školách apod.</p> <p>Možnosti uplatnění absolventů v profesích je možné nalézt také v rámcových vzdělávacích programech příslušného oboru vzdělání v kapitole Uplatnění absolventa. V tomto dokumentu jsou informace o uplatnění absolventa uváděny jak v obecné rovině pracovních činností, které by absolvent měl být schopen samostatně vykonávat, tak v podobě konkrétních povolání. Rámcové vzdělávací programy pro střední odborné školství jsou dostupné na stránkách Národního ústavu pro vzdělávání (WWW: <a href="http://www.nuv.cz/ramcove-vzdelavaci-programy/rvp-os">http://www.nuv.cz/ramcove-vzdelavaci-programy/rvp-os</a>).</p> <p>Informace z rámcových vzdělávacích programů doporučujeme doplnit informacemi ze školního vzdělávacího programu střední školy, na kterou by si chtěl žák podat přihlášku ke studiu. Ve školním vzdělávacím programu jsou informace o uplatnění absolventů uváděny vzhledem k trhu práce v regionu, možnostem zaměstnatelnosti absolventů, struktuře klíčových partnerských podniků a jejich požadavků na absolventy. Školní vzdělávací programy jsou k nahlédnutí na příslušené střední škole, některé školy školní vzdělávací programy zveřejňují na svých internetových stránkách.</p> <p>Informace o uplatnění absolventů jednotlivých oborů v profesích jsou dostupné na internetových stránkách Informačního systému o uplatnění absolventů škol na trhu práce a Střední školy.cz</p>



Informace o:	Proč je informace důležitá?	O jaké informace se jedná a kde je možné tyto informace získat?
Potřebách zaměstnavatelů	Informace o potřebách zaměstnavatelů jsou významné proto, aby si žáci udělali jasnou představu, co zaměstnavatelé od svých zaměstnanců očekávají.	Informace o uplatnění absolventů škol na trhu práce, nezaměstnanosti, jaké nároky kladou zaměstnavatelé na zaměstnance aj. jsou zveřejňovány v četných studiích Národního ústavu pro vzdělávání. Tyto publikace však nejsou určeny pro žáky. Srozumitelné budou spíše pro učitele a výchovné poradce, kteří by měli žáky s nejvýznamnějšími poznatky seznámit ve vyučování tematického okruhu Svět práce, případně při skupinovém nebo individuálním kariérovém poradenství.
Nezaměstnanosti	Informace o nezaměstnanosti jsou významné pro komplexní zhodnocení profese či profesního směřování.	Tyto informace žákům poskytnou také pracovníci v Informačních a poradenských střediscích při úřadu práce.
Příjmech v povoláních	Příjmy jsou pro žáky jedním z důležitých kritérií rozhodování o konkrétní profesi. To je pravděpodobně zapříčiněno tím, že se žáci již v rodině učí, že peníze jsou jedním z hlavních důvodů, proč dospělí pracují.	Informace o příjmech v jednotlivých povoláních lze nalézt v Informačním systému o průměrném výděлку nebo na internetové stránce Platy.cz (WWW: <a href="http://www.platy.cz">http://www.platy.cz</a> ).

#### Informace z oblasti vzdělávání:

Informace o:	Proč je informace důležitá?	O jaké informace se jedná a kde je možné tyto informace získat?
Obsahu studia	Porovnáním informací o obsahu studia s předpoklady žáka může být sníženo riziko vyplývající z možného podcenění nebo přecenění studijních možností. U první skupiny žáků je rizikem nedostatečné využití osobního potenciálu. Závažnější jsou důsledky pro žáky, kteří si zvolí příliš náročnou střední školu nebo obor, což může vést k nevládnutí učiva a školních požadavků a vyústit v přestup na jinou méně náročnou školu nebo obor, případně k předčasnému odchodu ze vzdělávání.	<p>Informace o obsahu studia zahrnují informace o výukových cílech a obsahu vzdělávání (tj. učivu všeobecného a odborného vzdělávání pro jednotlivé obory).</p> <p>Soubor všech povinných, povinně volitelných a nepovinných vyučovacích předmětů v daném oboru, jejich týdenní časovou dotaci a zařazení v jednotlivých ročnících studia vymezuje střední škola v učebním plánu. Nedílnou součástí učebního plánu jsou i další aktivity školy představující závaznou součást vzdělávání (např. sportovní výchovné a jiné kurzy, exkurze, projektové týdny, odborné praxe). Učební plán je součástí školního vzdělávacího programu. Některé střední školy učební plány zveřejňují na svých internetových stránkách.</p> <p>Informace o obsahu jednotlivých předmětů je vymezen v učebních osnovách. Učební osnovy stanovují cíl vyučovacích předmětů, vymezují rozsah učiva, jeho členění do tematických celků, naznačují základní metody a formy výuky. Učební osnovy jsou součástí školního vzdělávacího programu. Některé střední školy učební osnovy zveřejňují na svých internetových stránkách.</p> <p>Obsah vzdělávání a jeho rámcové rozvržení pro jednotlivé obory na školách lze nalézt v Informačním systému o uplatnění absolventů škol na trhu práce.</p>

Informace o:	Proč je informace důležitá?	O jaké informace se jedná a kde je možné tyto informace získat?
Náročnosti studia	Tento typ informací umožňuje zhodnocení předpokladů žáka vzhledem k nárokům zvažovaných středních škol a oborů vzdělání.	<p>Pro tento typ informací lze uvést stejné informační zdroje jako u obsahu studia. Kromě pedagogických dokumentů existuje jen málo možností, jak náročnost studia posoudit.</p> <p>Žáci mohou vycházet z informací, které jim poskytnou jiné osoby (např. jejich kamarádi, kteří danou školu studují či studovali).</p> <p>O náročnosti částečně vypovídají např. počty žáků, kteří danou střední školu nebo obor vzdělání nedokončí. Tyto informace však nejsou pro zhodnocení náročnosti studia spolehlivé (předčasné odchody ze vzdělávání mohou být zapříčiněny celou řadou jiných faktorů).</p> <p>Žáci při posuzování svých předpokladů pro zvládnutí nároků studia přikládají vysokou vypovídací hodnotu školní klasifikaci. Klasifikace ale odráží spíše všeobecné rozumové schopnosti a výkony v jednotlivých předmětech než předpoklady pro určitý typ střední školy nebo obor. Žáci si dále neuvědomují, že známkování nemá na všech školách a u všech učitelů stejná pravidla, případně může zohledňovat i jiná hlediska než samotné schopnosti žáků.</p>
Specifické informace o konkrétní střední škole	To, jak se žáci na konkrétní střední škole cítí, jaký z ní mají dojem, jak daleko je od jejich bydliště, v jaké lokalitě se škola nachází, je významné zejména pro jejich konečné rozhodování. Žáci by proto měli při volbě povolání navštívit více středních škol, aby měli možnost srovnání.	<p>Mezi specifické informace o konkrétní střední škole patří např. informace o prestiži školy, pedagogickém sboru a jeho kvalitě, vzhledu a vybavení školy, atmosféře školy, lokalitě školy, dopravní dostupnosti, placení školného apod.</p> <p>Tyto informace mohou žáci získat při návštěvě školy v rámci dnů otevřených dveří. Obvykle však žáci spoléhají na informace, které získávají od ostatních osob ve svém okolí (např. kamarádi, kteří danou střední školu navštěvují či navštěvovali, od učitelů apod.).</p> <p>Objektivní porovnání kvality vzdělávacích institucí přináší např. inspekční zprávy České školní inspekce, které jsou dostupné na internetu. Inspekční zprávy jsou svou podobou určeny spíše rodičům.</p>

Informace o:	Proč je informace důležitá?	O jaké informace se jedná a kde je možné tyto informace získat?
Šancích uspět na zvolené střední škole při přijímacím řízení	Každá vzdělávací instituce nabízí určitý počet volných míst. Na školy s vysokou poptávkou nemohou být přijati všichni uchazeči o studium (v současné době jde především o gymnázia). Formálním nástrojem k výběru uchazečů je přijímací řízení. Žáci by proto měli mít představu o šancích uspět na zvolené střední škole při přijímacím řízení.	<p>Podmínky a podoba přijímacího řízení se odlišují nejenom mezi jednotlivými středními školami, ale i mezi obory v rámci jedné vzdělávací instituce. Žáci by neměli posuzovat pouze podmínky přijímacího řízení. Zhodnotit by měli také, zdali u zvažované střední školy nebo oboru bývá, či nebývá převis poptávky nad nabídkou, z něhož by byli schopni při současném zvážení vlastních předpokladů pro studium lépe odhadnout pravděpodobnou míru úspěšnosti v přijímacím řízení.</p> <p>Informace o podmínkách přijímacího řízení pro jednotlivé obory vzdělání a předpokládaném počtu přijímaných uchazečů zveřejňují vzdělávací instituce na svých internetových stránkách obvykle na začátku školního roku, ve kterém se přijímací řízení koná. Požadované informace je možné vyhledat v některých databázích středních škol. Informace o počtu přihlášených a přijatých uchazečů na všech středních školách v předchozím školním roce, otevřených oborech vzdělání a předpokládaném počtu přijímaných žáků ke studiu a také podrobné podmínky přijímacího řízení (o ústní zkoušce, písemné zkoušce, jiných kritériích přijímání a požadovaném prospěchu, při kterém má uchazeč ještě šanci na přijetí aj.) lze nalézt např. v Informačním systému o uplatnění absolventů škol na trhu práce.</p> <p>Náročnost přijímacích zkoušek je možné dále hodnotit na základě posouzení obtížnosti přijímacích testů z předchozích let, které střední školy nebo tvůrci testů (např. společnost SCIO) obvykle zveřejňují.</p>
Úspěšnosti absolventů středních škol při přijímacím řízení ke studiu na vysoké škole	Toto kritérium může sloužit k posouzení kvality vzdělávání na dané střední škole. Informace o úspěšnosti absolventů středních škol při přijímacím řízení ke studiu na vysoké škole je důležitá zejména pro žáky, kteří chtějí po ukončení střední školy pokračovat ve studiu na vysoké škole.	Střední školy si vedou statistiky úspěšnosti svých absolventů při přijímacím řízení ke studiu na vysoké škole. Některé střední školy tyto informace zveřejňují na svých oficiálních internetových stránkách. Většinou lze tuto informaci získat např. na veletrzích středních škol nebo na dnech otevřených dveří na školách.

## Informace o sobě:

Informace o:	Proč je informace důležitá?	O jaké informace se jedná a kde je možné tyto informace získat?
Zájmech	Každý člověk je jiný. Každý má pro vzdělávání a výkon povolání jiné předpoklady. Sebepoznání umožňuje žákům poznat svůj potenciál a následně porovnat své dispozice s nároky zvolené střední školy nebo povolání.	Jde o komplexní poznání sebe samého – svých osobních zájmů a cílů, tělesného a zdravotního stavu, osobních vlastností a schopností, ale i nedostatků, slabých míst aj.
Schopnostech		
Vlohách		
Předpokladech pro studium		
Znalostech		
Dovednostech		
Povahových vlastnostech		
Fyzické zdatnosti		
Potřebách		
Hodnotách		
Zdravotním stavu	Pozor! Osobní potenciál není stabilní. Lidé se vyvíjejí, rostou, mění. Sebepoznání tak není jednorázovým aktem, ale dlouhodobou záležitostí.	Poskytnout žákům příležitost pro sebepoznání (nebo pro to, aby se naučili poznávat sami sebe) je jedním z hlavních cílů kariérového poradenství a vyučování tematického okruhu Svět práce. Informace, které umožňují sebepoznání, mohou žáci získávat od svých rodičů, sourozenců, spolužáků, kamarádů, učitelů, poradenských pracovníků ve škole i mimo ni, v zájmových kroužcích apod. Zpěnou vazbu žákům poskytují také hodnocení jejich vzdělávacích výsledků ve škole. Na internetu je dostupná řada testů, které se zaměřují na sebepoznávání.



# 11. Kontakty

## 11.1 Pedagogicko-psychologické poradny v Kraji Vysočina

### **Pedagogicko-psychologická poradna Jihlava**

Legionářů 1578/6  
586 01 Jihlava  
e-mail: pppji@raz-dva.cz  
tel.: 567 572 416, 567 572 418  
WWW: <http://www.pppjihlava.estranky.cz>

### **Pedagogicko-psychologická poradna Třebíč**

Vltavínská 1346  
674 01 Třebíč  
e-mail: ppptr@volny.cz  
tel.: 568 848 815, 568 848 816  
WWW: <http://www.ppptrebic.cz>

### **Pedagogicko-psychologická poradna Třebíč**

**Pracoviště Moravské Budějovice**  
Chelčického 904  
676 02 Moravské Budějovice  
e-mail: pppmb@volny.cz  
tel.: 568 420 697

### **Pedagogicko-psychologická poradna Pelhřimov**

Solní 1814  
393 01 Pelhřimov  
e-mail: pedagog-poradna@pel.cz  
tel.: 565 381 364  
WWW: <http://pedag-poradna.pel.cz>

### **Pedagogicko-psychologická poradna Havlíčkův Brod**

Nad tratí 335  
580 01 Havlíčkův Brod  
e-mail: ppp@hbnet.cz  
tel.: 569 422 171, 569 425 954, 722 964 003  
WWW: <http://ppphb.hbnet.cz>

### **Pedagogicko-psychologická poradna Žďár nad Sázavou**

Veselská 35  
591 01 Žďár nad Sázavou  
e-mail: poradna@ppp-zr.cz  
tel.: 566 622 387  
WWW: <http://www.ppp-zr.cz>

### **Pedagogicko-psychologická poradna Žďár nad Sázavou Detašované pracoviště Bystřice nad Pernštejnem**

Hornická 643  
593 01 Bystřice nad Pernštejnem  
tel.: 736 607 671

### **Pedagogicko-psychologická poradna Žďár nad Sázavou Detašované pracoviště Velké Meziříčí**

Oslavická 20  
594 01 Velké Meziříčí  
tel.: 566 520 299

## 11.2 Informační a poradenská střediska při úřadu práce v Kraji Vysočina

### **Informační a poradenské středisko Havlíčkův Brod**

Jihlavská 42  
580 01 Havlíčkův Brod  
kontaktní osoba: Ing. Mgr. Jana Šachová  
e-mail: jana.sachova@hb.mpsv.cz  
tel.: 950 114 471

### **Informační a poradenské středisko Jihlava**

Brtnická 2531/21  
586 01 Jihlava  
kontaktní osoba: Mgr. Milada Schebestová  
e-mail: milada.schebestova@ji.mpsv.cz  
tel.: 950 123 322

### **Informační a poradenské středisko Pelhřimov**

Pražská 127  
393 11 Pelhřimov  
kontaktní osoba: Miroslav Tříška  
e-mail: miroslav.triska@pe.mpsv.cz  
tel.: 950 145 322

**Informační a poradenské středisko Třebíč**

Komenského náměstí 1189/8  
674 01 Třebíč  
kontaktní osoba: Jana Minaříková  
e-mail: jana.minarikova@tr.mpsv.cz  
tel.: 950 169 652

**Informační a poradenské středisko Žďár nad Sázavou**

Strojírenská 2210/28  
591 01 Žďár nad Sázavou  
kontaktní osoba: Jaroslava Synková  
e-mail: jaroslava.synkova@zr.mpsv.cz  
tel.: 950 177 452

## 11.3 Další instituce

**Národní informační centrum pro mládež**

Na Poříčí 1035/4  
110 00 Praha 1  
tel.: 221 850 860, 221 850 850  
e-mail: info@nicm.cz  
WWW: <http://www.nicm.cz>

**Informační centrum pro mládež Pelhřimov**

Hrnčířská 111  
393 01 Pelhřimov  
tel.: 602 864 837  
e-mail: icm@hodinah.cz  
WWW: <http://www.icmpelhrimov.cz>

**Informační centrum pro mládež Třebíč**

Hasskova 95/16  
674 01 Třebíč  
tel.: 777324 131  
e-mail: info@icmtrebic.cz  
WWW: <http://www.icmtrebic.cz>

**Centrum kariérového poradenství**

Národní ústav pro vzdělávání  
Weilova 1271/6  
102 00 Praha 10  
tel.: 274 022 332, 274 869 698, 724 652 241  
e-mail: poradna@nuv.cz  
WWW: <http://www.nuv.cz>

**Centrum Euroguidance**

Národní agentura pro evropské vzdělávací programy  
Dům zahraničních služeb  
Na Poříčí 1035/4  
110 00 Praha 1  
tel.: 221 850 704, 221 850 707, 221 850 700  
e-mail: euroguidance@naep.cz  
WWW: <http://www.euroguidance.cz>

**Asociace výchovných poradců, o. s.**

WWW: <http://www.asociacevp.cz>

**Vysočina Education**

Školské zařízení pro další vzdělávání  
pedagogických pracovníků a středisko služeb školám,  
příspěvková organizace  
Žižkova 1939/20  
586 01 Jihlava  
WWW: <http://www.vys-edu.cz>

## 12. Použitá literatura

BALCAR, Jiří, Jan HAVLENA a Petr HLAĎO. *Zvolil jsem si techniku. Proč? Faktory výběru studijního oboru a střední školy*. Brno: Mendelova univerzita v Brně, 2011, 118 s. ISBN 978-80-7375-484-6.

HLAĎO, Petr a Petra DRAHOŇOVSKÁ. *Rozhodování žáků základních a středních škol o dalším studiu a práci v pohledu žáků i jejich rodičů*. Praha: Národní ústav pro vzdělávání, 2012, 44 s.

HLAĎO, Petr. *Profesní orientace adolescentů: poznatky z teorií a výzkumů*. Brno: Konvoj, 2012, 140 s. ISBN 978-80-7302-164-1.

HLAĎO, Petr. *Rozhodování žáků absolventských ročníků základních škol o další vzdělávací a profesní dráze: analýza na základě dotazníkového šetření a ohniskových skupin*. Brno: Mendelova univerzita v Brně, 2013, 358 s. ISBN 978-80-7375-874-5.

Nařízení vlády č. 75/2005 Sb., o stanovení rozsahu přímé vyučovací, přímé výchovné, přímé speciálně pedagogické a přímé pedagogicko-psychologické činnosti pedagogických pracovníků. *Sbírka zákonů*. 2005, částka 21, s. 514–515.

PRŮCHA, Jan, Eliška WALTEROVÁ a Jiří MAREŠ. *Pedagogický slovník*. 7., aktualiz. a rozš. vyd. Praha: Portál, 2013, 395 s. ISBN 978-80-262-0403-9.

*Rámcový vzdělávací program pro základní vzdělávání (verze platná od 1. 9. 2013): úplné znění upraveného RVP ZV*. Praha: Ministerstvo školství, mládeže a tělovýchovy, 2013, 142 s.

SMETÁČKOVÁ, Irena a kol. *Genderové aspekty přechodu žáků a žákyň mezi vzdělávacími stupni*. Praha: Sociologický ústav, 233 s.

STRÁDAL, Jiří. *Praktické činnosti pro 6.–9. ročník základních škol: příprava na volbu povolání*. 2., upr. vyd. Praha, 2007, 80 s. ISBN 978-807-1689-317.

ŠTASTNOVÁ, Pavlína a Petra DRAHOŇOVSKÁ. *Jak žáci základních a středních škol vybírají svou další vzdělávací nebo pracovní kariéru*. Praha: Národní ústav pro vzdělávání, 2012, 40 s.

VENDEL, Štefan a kol. *Výskum školskej a profesijnej orientácie žiakov: výsledky Slovenska s dôrazom na mimobratisklavské regióny*. Bratislava: Štátny pedagogický ústav, 2007, 286 s. ISBN 978-80-8922-525-5.

VENDEL, Štefan. Rozlišovanie a poradenský postup při nerozhodnosti při volbe štúdia. *Výchovný poradce*. 1987, roč. 26, č. 1, s. 43–50.

VRCHOVSKÁ, Ema. Sonda do problematiky faktorů, ovlivňujících u žáků výběr střední školy. *Zpravodaj Pedagogicko-psychologické poradenství*. 2005, č. 45, s. 31–39.

Vyhláška 72/2005 Sb., o poskytování poradenských služeb ve školách a školských poradenských zařízeních. *Sbírka zákonů*. 2005, částka 20, s. 490–502.

Vyhláška ze dne 15. dubna 2011, kterou se mění vyhláška č. 72/2005 Sb., o poskytování poradenských služeb ve školách a školských poradenských zařízeních. *Sbírka zákonů*. 2011, částka 43, s. 1106–1108.

Petr Hladěo

**Přiručka k volbě povolání  
aneb Co by měl znát výchovný poradce na základní škole**

Vydal: Vysočina Education

Návrh a zpracování obálky: Dizen studio

Sazba a zlom: Dizen studio

Vytiskl: Trifoi, Jihlava

Vydání první. 68 stran. Jihlava 2014.

Náklad: X kusů

Adresa vydavatele:

Vysočina Education, školské zařízení pro další vzdělávání

pedagogických pracovníků a středisko služeb školám,

příspěvková organizace

Žižkova 1939/20, 586 01 Jihlava

<http://www.vys-edu.cz>

ISBN 978-80-904994-2-3