

Kdo jsme a co děláme

Podporujeme vícejazyčné děti, jejich rodiče, pedagogy a další odborné pracovníky podílející se na jejich vzdělávání

Navrhujeme a podporujeme systémové změny

NADACE S
České spořitelny

The screenshot displays the META website interface. At the top, there is a navigation bar with 'MENU', 'PRODEJ PUBLIKACÍ', 'CZ EN RU', and a search bar. The main header features the META logo and the text 'Provedeme Vás češtinou i českým školstvím'. Below this are five colored boxes: 'Pro migranty a migrantky' (green), 'Pro školy, pedagožky a pedagogy' (blue), 'Pro odbornou veřejnost a média' (purple), 'Jak se zapojit? Dobrovolnictví a praxe' (red), and 'Kontakty' (white). The main content area is titled 'Inkluzivní škola.cz' and features a search bar with the text 'Hledaný výraz...' and a 'Hledat' button. The main heading is 'Podpora pro pedagogy při práci s dětmi a žáky s odlišným mateřským jazykem.' Below this is a paragraph: 'META, o. p. s. od roku 2006 podporuje vícejazyčné děti a mládež a jejich rodiče v orientaci v českém školství a v začlenění do vzdělávání. Vyučujícím nabízíme podporu při zapojování a výuce vícejazyčných dětí, žáků a žákyň.' To the right is an illustration of a teacher and students. Below the main content are four category buttons: 'Téma', 'Články', 'Materiály', and 'Kurzy a akce'. A secondary navigation bar includes 'Novinky', 'Tipy a odkazy', 'V české škole', 'Volnočasové aktivity', 'FAQ', 'CZ / UA', and another search bar. Below this is a yellow banner for 'DO ŠKOLY SPOLEČNĚ' with filters for 'Dítě 2-6 let', 'Dítě 6-15 let', 'Mládež 15+', 'Dítě se SVP', 'Asistentka pedagoga', and 'Čeština online'. The main section is titled 'Informační portál pro rodiče z Ukrajiny' and contains a paragraph: 'Praktické informace o českém školství, užitečné tipy a nástroje pro řešení reálných situací, důležitá upozornění, odkazy na podrobnější informace k daným tématům, odpovědi na nejčastější i aktuální otázky.' Below this are three image-based sections: 'Dítě 2-6 let' (showing children), 'Dítě 6-15 let' (showing a girl writing), and 'Mládež 15+' (showing a young man). A 'Feedback' button is visible in the bottom right corner.

Infobalíčky a infografiky



Wellbeing

Výzkumy i praxe potvrzují, že důraz na wellbeing – tedy pocit celkové psychosociální pohody – zásadně ovlivňuje, jak se děti ve škole cítí, a následně i jakých výsledků dosahují. Péče o wellbeing vede k výraznému zlepšení sociálních a emočních dovedností a pomáhá předcházet problematickému chování a psychickým obtížím.



Při podpoře vícejazyčných dětí, ze zřejmých důvodů soustředěné hlavně na jazykové dovednosti, nesmí tedy zaniknout, že se stejně jako spolužáci potřebují ve škole cítit bezpečně, rozvíjet sociální vztahy, budovat vlastní identitu a neztrácet motivaci ke studiu. Ve všech těchto sférách mají také specifické potřeby, které jsou ovlivněny právě jejich vícejazyčností či mnohovrstevnou kulturní identitou.

Potřeby vícejazyčných dětí rozdělujeme do tří základních oblastí, s nimiž Vás seznámí infografika, na kterou odkazujeme na začátku našeho infobalíčku.

Zdá se Vám, že děti projevují nízký zájem a málo se zapojují do výuky?
Naše infografika se zabývá tím, na co myslet, **abychom se ve škole všichni měli dobře**, a jak to s motivací souvisí.

Zajímá Vás, proč je důležité na vztazích ve třídě pracovat průběžně a dlouhodobě?
V článku **Dlouhodobá práce s kolektivem** se dozvíte i konkrétní metodické tipy do třídnických hodin.

Jakými aktivitami podpořit dobré vztahy ve třídě?
Hotové lekce, které můžete rovnou použít do svých hodin, najdete v článku **Jednorázové aktivity pro podporu dobrých vztahů ve třídě**.

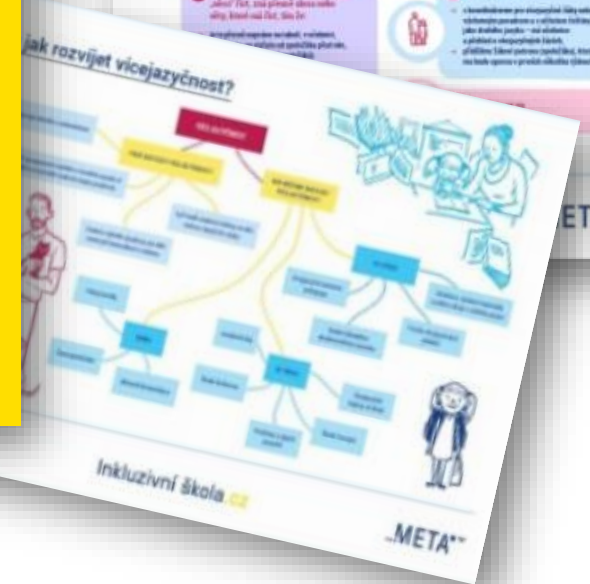
Jaké jsou základní pilíře pro vytváření psychosociální pohody ve třídě?
V **infografice** se podíváte na nejdůležitější kroky, které mít na zřeteli i při příchodu nového dítěte během školního roku.

Chybí Vám ucelený materiál do výuky pro dlouhodobou práci s třídním kolektivem, který je přizpůsobený pro zapojení vícejazyčných dětí?

Stává se Vám, že řešíte s dítětem náročné projevy jeho chování?
V **infografice** a **článku** se dozvíte, co může dítě prožívat, když si prochází

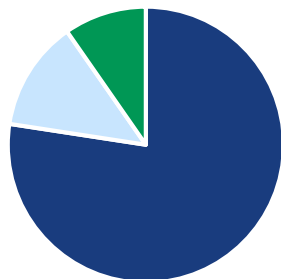
Desatero tipů do výuky

- Přivítejte a rozvolněte se na začátku**
 - vyzkoušejte si, jak se cítíte, když se setkáváte s novými lidmi
 - vyzkoušejte si, jak se cítíte, když se setkáváte s novými lidmi
- Přivítejte učebníky, učebnice nebo tabulky**
- Stvořte úkoly, které vyžadují spolupráci**
 - úkoly, které vyžadují spolupráci, vyžadují spolupráci
 - úkoly, které vyžadují spolupráci, vyžadují spolupráci
- Stvořte úkoly, které vyžadují spolupráci**
 - úkoly, které vyžadují spolupráci, vyžadují spolupráci
 - úkoly, které vyžadují spolupráci, vyžadují spolupráci
- Stvořte úkoly, které vyžadují spolupráci**
 - úkoly, které vyžadují spolupráci, vyžadují spolupráci
 - úkoly, které vyžadují spolupráci, vyžadují spolupráci
- Stvořte úkoly, které vyžadují spolupráci**
 - úkoly, které vyžadují spolupráci, vyžadují spolupráci
 - úkoly, které vyžadují spolupráci, vyžadují spolupráci
- Stvořte úkoly, které vyžadují spolupráci**
 - úkoly, které vyžadují spolupráci, vyžadují spolupráci
 - úkoly, které vyžadují spolupráci, vyžadují spolupráci
- Stvořte úkoly, které vyžadují spolupráci**
 - úkoly, které vyžadují spolupráci, vyžadují spolupráci
 - úkoly, které vyžadují spolupráci, vyžadují spolupráci
- Stvořte úkoly, které vyžadují spolupráci**
 - úkoly, které vyžadují spolupráci, vyžadují spolupráci
 - úkoly, které vyžadují spolupráci, vyžadují spolupráci
- Stvořte úkoly, které vyžadují spolupráci**
 - úkoly, které vyžadují spolupráci, vyžadují spolupráci
 - úkoly, které vyžadují spolupráci, vyžadují spolupráci



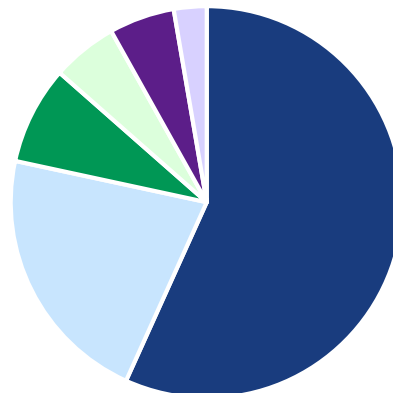
Dotazník

Máte ve ŠVP uveden systém postup podpory či hodnocení u vícejazyčných dětí



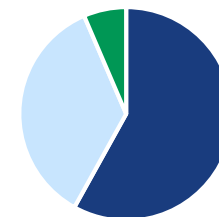
■ ANO ■ NE ■ NEVÍM

Jakým způsobem podporuje vedení školy začleňování vícejazyčných dětí?



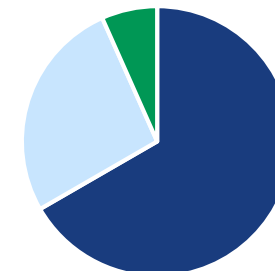
■ Doučování
■ Asistenti pedagoga
■ Koordinátor pro vícejazyčné žáky
■ Nepodporuje
■ Jiní pedagogičtí pracovníci/metodická podpora
■ Spolupráce s rodiči

Vypracováváte IVP, PLPP?



■ ANO ■ NE ■ NEVÍM

Upravujete obsah učiva?



■ ANO ■ NE ■ NEVÍM

- Jak zajistit zlepšení chování u těchto žáků
- Postup práce a materiály -> zapojování
- Spolupráce s třídním učitelem
- Jak se liší výuka v Česku od Ukrajiny
- Hodnocení a motivace
- Heterogenní výuka
- Jak učit gramatiku ČJ, ucelený přehled, čeho bychom měly dosáhnout
- Jak můžu podpořit vícejazyčné děti, když vedení to nepodporuje?
- Mám 12-letého kluka, který chodí do 5. třídy a neumí počítat/odčítat do 10
- Jak přizpůsobit obsah učiva a vyrovnat nedostatečnou znalost češtiny
- Jak pracovat s dětmi, které mají selektivní mutismus?

OČEKÁVÁNÍ/DOTAZY

Program

- Jak sledovat pokroky?
- Co žáky učit? RVP x ŠVP
- Jak do toho můžou být zapojeni asistenti a asistentky pedagogů (DAP/ŠA/UA) a jak se mohou tvořit materiály pomocí umělé inteligence?



Hosté: Petra Lněničková, Lina Omeliusik

Jak na tom dítě je?

- Pedagogická a jazyková diagnostika
- Záznamový arch pro sledování pokroku

 **ZÁZNAMOVÝ ARCH** Strana 1/2 ..META*^v

Sledování jazykových kompetencí a pokroku

Jméno dítěte: Jméno vyplňujícího: Třída: Datum:

JAK ROZUMÍ	✓	✗	Poznámka
<small>- pokud testujeme, vždy je lepší ověřit, jestli Žák/Zákyně rozumí</small>			
Rozumí naučeným slovům.	<input type="checkbox"/>	<input type="checkbox"/>	<input type="text"/>
Rozumí známým situacím.	<input type="checkbox"/>	<input type="checkbox"/>	<input type="text"/>
Potřebuje stále stejné instrukce.	<input type="checkbox"/>	<input type="checkbox"/>	<input type="text"/>
Potřebuje pomoc – gesta, příklady, obrázky, ukázky.	<input type="checkbox"/>	<input type="checkbox"/>	<input type="text"/>
Potřebuje, aby se na něj/ni mluvilo pomalu.	<input type="checkbox"/>	<input type="checkbox"/>	<input type="text"/>

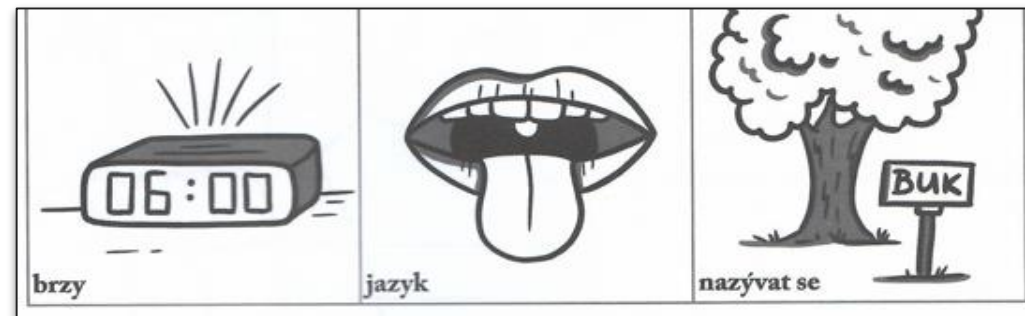
RVP výstupy	ŠVP výstupy
ČJL-3-1-01 plynule čte s porozuměním texty přiměřeného rozsahu a náročnosti	- žák čte písmena, slabiky, slova; čte text psaný tiskacím i psacím písmem, čte souvislý text přiměřené náročnosti, porozumí čtenému textu na základě návodných otázek

Čtení – práce s textem	Úroveň 1	Úroveň 2
<p>Podmínky pro splnění výstupu:</p> <p>Text obsahuje holé věty (na 1. úrovni cca 3, na 2. úrovni více).</p> <p>Texty vždy obsahují slovní zásobu, se kterou byl/a žák/žákyně obeznámen/a.</p> <p>Texty obsahují obrázky nebo jinou vizuální oporu.</p>	<ul style="list-style-type: none"> • čte (např. z tabule, ze sešitu, z učebnice) slova, která se týkají osobních údajů (např. jména, věku, třídy, adresy) nebo krátké jednoduché věty týkající se představování (např. Gabriela chodí do 2. třídy, Je ze Slovenska) • vyhledá informace v materiálech s obrázky a v krátkém zjednodušeném textu, ve kterém se někdo představuje 	<ul style="list-style-type: none"> • čte s porozuměním¹ (např. z tabule, ze sešitu, z učebnice) krátké jednoduché věty, které se týkají představování (např. To je Táňa. Je jí 12 let. Bydlí v Pardubicích a chodí do 6. C.) • vyhledá informace v jednoduchém formuláři a vyhledá informace a klíčová slova v krátkém textu

- ČJL-3-2-08 odůvodňuje a píše správně: *i/y po tvrdých a měkkých souhláskách i po obojetných souhláskách ve vyjmenovaných slovech*
- ČJL-5-2-08 píše správně *i/y ve slovech po obojetných souhláskách*

i y

Vážený pane Rozraz_ _le, Váš syn Kaz_ _m chodí do škol moc
brz_ _, hroz_ _vě na mě z_ _rá a při fyz_ _ce drze z_ _vá. Navíc se tváří
přez_ _ravě a tvrdí, že od z_ _třka ho mám naz_ _vat kamz_ _kem. A



- Všechna cvičení/testy/úkoly musí obsahovat jednoduchou slovní zásobu
- Vynecháváme „chytáky“

Test - příbuzná slova

PŘÍBUZNÁ SLOVA:

ozývat

ruzyňské

jazykověda

jazykový

cizojazyčný

dvojazyčný

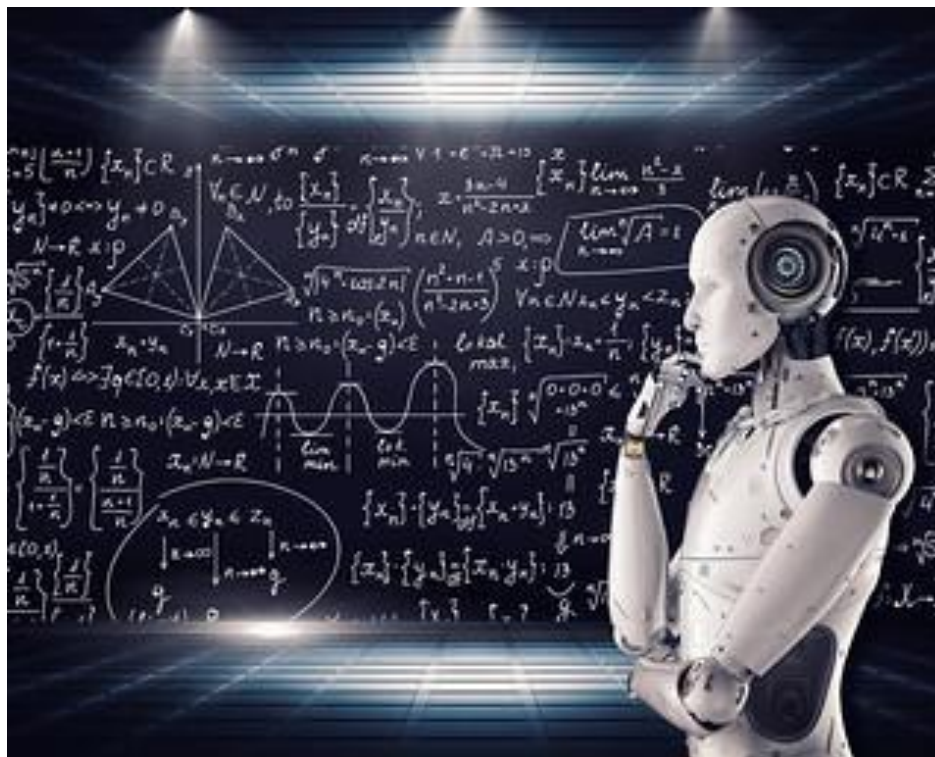
jazyček

vyzývat

vzývat

brzy	jazyk	nazývat se	Ruzyně

Jak mohou AP pracovat s AI (Chat GPT)?



Tato fotka od autora Neznámý autor s licencí CC BY

Jak nám může chat GPT (AI) pomoci?

- **chatbot** s umělou inteligencí
- jazykový model odpovídá na otázky a **vytváří různý psaný obsah**, včetně článků, úpravu textů, připraví cvičení, nebo i „učí“, vymýšlí atraktivní úkoly....
- nástroj, který umožňuje zadávat tzv. **prompty** a generovat obrázky a texty
- GPT = “Generative Pre-trained Transformer”
- chat GPT je vycvičen pomocí tzv. **posilovacího učení** prostřednictvím zpětné vazby od lidí a modelů odměn, kteří vyhodnocují ty nejlepší odpovědi.
- **zpětná vazba** pomáhá vylepšovat strojové učení, které ChatGPT používá a tím i zlepšit budoucí odpovědi.

Dějepis 2. stupeň

D-9-5-06 *rozpozná základní znaky jednotlivých kulturních stylů a uvede příklady významných kulturních památek*

Ukázka na učivu Baroko

3. BAROKO

Vyjmenujte umělecké slohy, které jste dosud poznali. Pomohou vám jejich začáteční písmena: r... g... r...

Po bitvě na Bílé hoře (v 1. polovině 17. století) se do našich zemí rozšířil nový **umělecký a stavební sloh – baroko**. V barokním slohu se stavěly hlavně **církevní stavby – kostely, kaple, kláštery**. Umělci je zdobili sochami andělů a svatých a malbami na stěnách i stropech. Při výzdobě se hojně využívaly drahé materiály – mramor, zlato a stříbro.

Šlechtici si pořizovali nové **barokní zámky** nebo přestavovali původní renesanční zámky do barokního slohu. Ve městech vyrostly **barokní domy a radnice**. Uprostřed náměstí se stavěly **kašny a morové sloupy**. Ty vznikaly jako poděkování místních obyvatel za překonání nebezpečné nemoci – moru, či ochranu před ní. Právě z doby baroka se u nás dochovalo **nejvíce staveb a uměleckých památek**.

Z V pozdější době – během 19. století – se v Českých zemích stavěly venkovské domy ve stylu napodobujícím baroko. Užívá se pro ně označení **selské baroko**. Nejvíce takových domů se dochovalo v Jihočeském kraji.

I Udělejte si ve třídě výstavku pohlednic a fotografií českých a moravských zámků postavených v renesančním a barokním slohu. Porovnejte jejich vzhled.



barokní kostel
(kostel sv. Mikuláše, Praha)



barokní morový sloup
(sloup Nejsvětější Trojice, Olomouc)



barokní zámek (Jaroměřice nad Rokytnou)

MÓDA V DOBĚ BAROKA

Jak se lidé v době baroka oblékali? Mužské i ženské šaty bohatých lidí byly zdobené **krajkami**. Mužský oděv připomínal vojenskou uniformu. Lidé z bohatších vrstev nosili během dne **paruku**. Prostí lidé nosili jednoduchý oděv nebo kroj. V neděli si oblékali lepší sváteční oblečení. Svůj oděv si většinou zhotovovali sami.



barokní oděv vyšších vrstev

P Prohlédněte si obrázky barokního oblečení. Myslete si, že byl tehdejší oděv praktický a pohodlný?

Z K dobré výchově patřilo v této době umění hrát alespoň na jeden hudební nástroj. V bohatých rodinách byly v módě domácí koncerty.

Zopakujte si:

1. Kdo patřil mezi poddané a proč se tak část obyvatel Českých zemí říkalo?
2. Vysvětlíte, co byla robota a co nevolnictví.
3. Co víte o školní docházce na začátku novověku?
4. Jaké stavby jsou typické pro baroko?

Stanovím klíčovou slovní zásobu: chrám, kostel, kaple, baroko, kašny, sloupy, krajky, paruky, šlechtici, radnice.

Baroko – krásné umění a historická architektura

Baroko je krásné období v umění a architektuře. V tomto období byly postaveny nádherné **chrámy, kostely a kaple**. Tyto budovy měly mnoho zdobení a vysoké věže.

Ve městě můžeme vidět také **kašny a sloupy**. Kašny mají vodu, která stříká, a vypadají nádherně. Sloupy jsou velké a mají mnoho ozdob.

V barokním období byly módní **krajky a paruky**. Šlechtici nosili velmi krásné šaty a měli hodně ozdob na sobě.

V městském centru je také **radnice**, která má vysokou věž. Radnice byla místo, kde se řídily věci ve městě.

Baroko bylo opravdu úžasné období a stojí za to se na něj podívat a poznat jeho krásu.

Doplňovací jazykový úkol – Baroko

Baroko je zajímavé období v umění a architektuře. Lidé v této době stavěli krásné _____, jako jsou _____, _____ a _____. Tyto budovy měly často velké a vysoké _____, které byly zdobené sochami a malbami.

V baroku byly také populární _____ a _____. Šlechtici a šlechtičny rádi nosili _____ šaty s bohatými _____. Někteří z nich si také na hlavu dávali _____, které dodávaly jejich vzhledu na zvláštnosti.

Ve městech z tohoto období byly také _____, které sloužily jako místa setkávání. _____ byly ozdobené sochami a vodotrysky, které přinášely radost všem návštěvníkům.

Baroko bylo období plné krásných věcí a inspirujícího umění. Pokud máš rád/a historii a umění, _____ by tě určitě potěšilo.

Doplňte chybějící slova z klíčové slovní zásoby (**chrám, kostel, kaple, baroko, kašny, sloupy, krajky, paruky, šlechtici, radnice**) do textu.

Odpověď chatu GPT:

Test na téma baroko

Jaké budovy byly postaveny v období baroka?

- a) Hrad, dům, most
- b) Chrám, kostel, kaple

Co můžeme vidět ve městě barokního období?

- a) Velké fontány
- b) Kašny, sloupy

Co bylo módní v barokním období?

- a) Džíny a trička
- b) Krajky a paruky

Kdo nosil krásné šaty a hodně ozdob v baroku?

- a) Učitelé
- b) Šlechtici

Co byla radnice v městě?

- a) Místo, kde se hrály hry
- b) Místo, kde se řídily věci ve městě

Cvičení:

- Stanovení klíčové slovní zásoby
- Generování výukových aktivit/plánů
- Zjednodušení odborných textů
- Přizpůsobený výukový plán
- Překlady
- Vytváření interaktivních výukových nástrojů
- Zpětná vazba/hodnocení

Standard základního vzdělávání

Vzdělávací obor	Dějepis
Ročník	9.
Tematický okruh	5. Objevy a dobývání. Počátky nové doby
Očekávaný výstup RVP ZV	D-9-5-07 Žák rozpozná základní znaky jednotlivých kulturních stylů a uvede jejich představitele a příklady významných kulturních památek
Indikátory	1. žák uvede příklady kulturních stylů v 16 -18. století v Evropě a v českých zemích 2. žák ukáže na příkladech jejich podstatné znaky 3. žák uvede příklady jednotlivých kulturních stylů v 16.-18. století v místním regionu

Ilustrativní úloha

Přiřaď a zapiš do tabulky k vyobrazeným stavebním kulturním památkám (A – C) odpovídající umělecký styl (kulturní sloh, 1 – 3):

A)



B)



C)



1) klasicismus, 2) baroko , 3) renesance

Přihlášení

<https://chat.openai.com/chat>

- Telefon, email
- Falešné datum narození

- Jde to ale i bez registrace...



Jak začít



Otevřete chatovací rozhraní: Začněte tím, že se připojíte k chatovacímu rozhraní nebo platformě, která umožňuje komunikaci s umělou inteligencí. Můžete použít webovou stránku, mobilní aplikaci nebo jiný nástroj, který podporuje chatování s UI.

Zvolte si téma nebo otázku: Měli byste zvolit téma, o kterém chcete s umělou inteligencí diskutovat, nebo můžete zadat konkrétní otázku, na kterou hledáte odpověď.

Napište první zprávu: Stručně, jasně, dle předchozích doporučení.

Čekejte na odpověď: Po odeslání zprávy čekejte na odpověď od umělé inteligence. Odpověď by měla být většinou okamžitá.

Jak zadávat úkoly/otázky

- 1. Buďte přesní a jasní:** úkol musí být jasný a konkrétní. Specifikujte, co od umělé inteligence očekáváte, a definujte cíl úkolu.
- 2. Použijte vhodný jazyk:** Zkuste použít jazyk, který je přiměřený a srozumitelný pro umělou inteligenci. Vyvarujte se složitých frází a slov, pokud to není nutné.
- 3. Krátké a stručné zprávy:** Zadávejte úkoly krátce a stručně. Umělá inteligence chápe lépe jednoduché a stručné pokyny.
- 4. Rozdělte úkoly na menší kroky:** Pokud máte komplexní úkol, můžete ho rozdělit na menší kroky. To umožní umělé inteligenci lépe porozumět a plnit vaše požadavky.
- 5. Otázky a výzvy:** Místo abyste dávali příkazy, můžete klást otázky nebo výzvy. Například: "Můžete mi napsat, kolik je 25 krát 4?".

Na co si dávat pozor



1. Omezená znalost: Chaty na bázi GPT mají omezenou znalost a aktualizují se jen do doby tréninku. Nedokážou poskytnout aktuální informace a mají dostatečné znalosti z období po svém tréninku (k datu leden 2022).

2. Ne vždy správné odpovědi: někdy chaty mohou poskytovat nesprávné nebo nepřesné odpovědi. Je třeba být kritický a ověřit informace od jiných zdrojů.

3. Nedokážou udržet kontext zejména: Umělá inteligence může mít potíže s udržením konverzačního tématu, při dlouhém kontextu a složitých konverzacích.

4. Pozor na GDPR

Hodnocení

O CO SE LEGISLATIVNĚ OPŘÍT PŘI HODNOCENÍ VÍCEJAZYČNÝCH ŽÁKŮ?



Vyhláška č. 48/2005 Sb. §15 odst. 6

V případě hodnocení žáků cizinců, kteří plní v České republice povinnou školní docházku, se úroveň znalosti českého jazyka považuje za závažnou souvislost podle odstavců 2 a 4, která ovlivňuje jejich výkon.



To znamená, že při hodnocení vícejazyčných žáků a žákyň v jakémkoliv předmětu přihlížíme k úrovni jejich jazyka.

Přijde vám hodnocení vícejazyčných dětí (ne)spravedlivé?



1 ZADÁM ÚKOL, KTERÝ JE SPLNITELNÝ.

2 FORMULUJI KRITÉRIA.

Jazyková úroveň	Jazyková vybavenost	Výstup
A0-A2		
B1-B2		
Rodilý mluvčí		

3 HODNOTÍM VÝSTUP, KTERÝ U KAŽDÉHO MŮŽE VYPADAT JINAK.

VÝBORNĚ!
OBA JSTE ZADANÝ ÚKOL SPLNILI.



Co dál?

- metodická podpora: [Kontakty - rozcestník | Inkluzivní škola \(inkluzivniskola.cz\)](https://www.inkluzivniskola.cz)
- semináře/webináře
- [Desatero úspěšné práce s heterogenní třídou | Zapojmevsechny.cz \(zapojmevsechny.cz\)](https://www.zapojmevsechny.cz)
- uzpůsobené materiály:
 - pracovní listy
 - učebnice - např. Levou zadní II



Děkujeme za pozornost!

META, o.p.s – Podpora příležitostí ve vzdělávání

www.meta-ops.cz; www.inkluzivniskola.cz